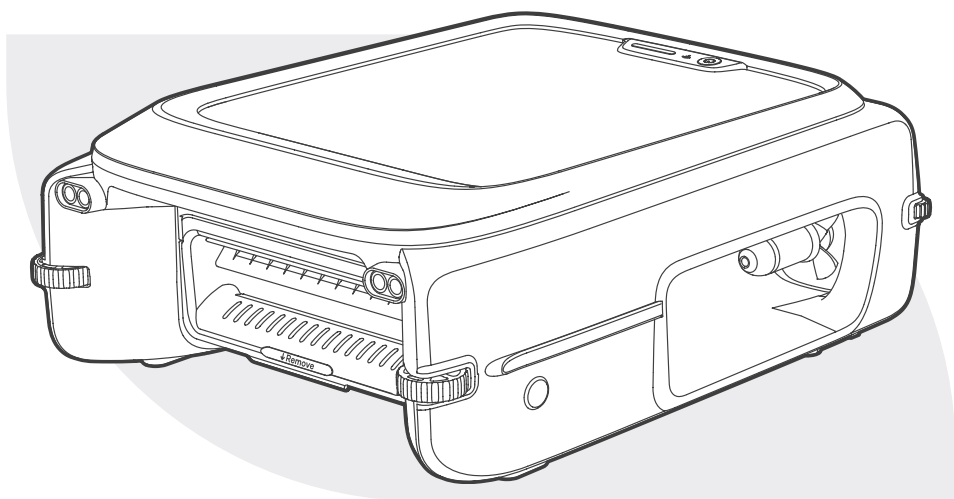


AIPER®



Aiper EcoSurfer P1

Robotic Pool Skimmer
Écumoire De Piscine Robotisé

USER MANUAL / MANUEL D'UTILISATION

CONTENTS / SOMMAIRE / CONTENIDOS

EN	User Manual -----	1
FR	Manuel d'utilisation -----	27
ES	Manual de usuario -----	54

EN

Thank you for choosing Aiper.

You've now joined millions who have already trusted Aiper to care for their pools and are enjoying the convenience of a pristinely clean pool.

This user manual will help you maintain your device and ensure it performs at its maximum efficiency for years to come. Please take a moment to read through it.

If you have any questions, please visit our website at www.aiper.com and contact our customer service team for assistance or more information.

Aiper Customer Service:

Country	Toll Free Number	Language
US	+18668500666	English
CA	+18668500666	English
AU	+611800497023	English

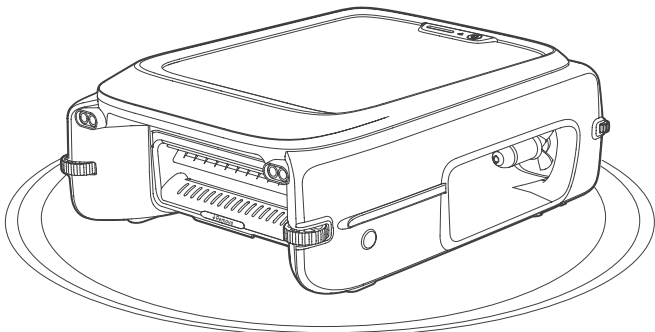
 Email: service@aiper.com



Scan for
Video Guide



Scan the QR
Code to Access
Customer Support



1. IMPORTANT SAFETY INSTRUCTIONS

Please read this manual carefully and follow all warnings and instructions when using your Aiper Robotic Pool Skimmer (hereinafter referred to as *device*). Failure to comply may result in electric shock, fire, or serious injury. Aiper is not liable for any losses or injuries caused by improper use of this device.

For your safety and the optimal performance of this device, please read and follow these instructions:

1. READ AND FOLLOW ALL INSTRUCTIONS

2. This device can be used by children aged from 8 years and above and persons with reduced physical, sensory or mental capabilities or lack of experience and knowledge if they have been given supervision or instruction concerning use of the device in a safe way and understand the hazards involved.
3. **WARNING:** To reduce the risk of injury, do not permit children to use this product unless they are closely supervised at all times.
4. Ensure that children do not attempt to touch the device while it is operating.
5. Do not allow children to ride the device under any circumstance.
6. Do not operate the device with people or animals in the pool.
7. While operational, do not place your hands into any part of the device as this may result in injury.
8. Prevent unintentional starting. Ensure the power button is off before connecting to the battery pack, picking up, or carrying the device. Carrying the device with your finger on the power button or energizing the device with the power button on invites accidents.

9. Do not run your device out of the water as it may lead to over-heating.
10. A charger that is suitable for one type of battery pack may create a risk of fire when used with another battery pack.
11. This device can only be used with HYY0345237 model lithium battery packs.
12. This device contains batteries that are non-replaceable. When the battery is at end of life, the device shall be properly disposed of.
13. In the event a damaged device produces an unfamiliar liquid, avoid contact with the liquid. If coming into contact with a foreign liquid, especially the eyes or other sensitive parts, immediately flush with water. Liquid ejected from a damaged battery may cause skin irritation or burns.
14. Do not use a battery pack or device that is damaged or modified. Damaged or modified batteries may exhibit unpredictable behavior resulting in fire, explosion, or risk of injury.
15. Do not expose a battery pack or device to fire or excessive temperature. Exposure to fire or temperature above 265°F (130°C) may cause explosion.
16. Follow all charging instructions and do not charge the battery pack or device outside of the temperature range specified in the instructions. Charging improperly or at temperatures outside of the specified range may damage the battery and increase the risk of fire.
17. **WARNING:** Risk of Electric Shock. Connect only to a grounding type receptacle. If replacement of the plug or cord is needed, use only identical replacement parts.
18. **CAUTION:** To reduce the risk of electric shock the pool must be installed no closer than 6 feet (1.8 m) from any electrical outlet. Do not place portable devices closer than 5 feet (1.5 m) from the pool.
19. Ensure your device is turned off and the charging port is dry before charging with the charger. While charging, your device should be kept in a cool, well-ventilated area. Do not cover

your device while charging, as this may cause components to overheat.

20. **WARNING:** To reduce the risk of electric shock, do not use an extension cord to charge your device and instead only charge is via a dedicated wall outlet.
21. **WARNING:** To reduce the risk of electric shock, replace damaged cord immediately.
22. If the power cord is damaged, it must be replaced or repaired by a qualified electrician or Aiper Customer Care to avoid any hazards.
23. Only certified professionals should disassemble the sealed drive kit of your device.
24. Your device should only be serviced by a qualified technician using official replacement parts.
25. Do not operate your device simultaneously with any other pool equipment, such as a pool filter, cleaner, or skimmer.
26. When putting your device into the water, the front of the device must face upwards and should never be placed upside down or thrown into the swimming pool.
27. Watch your steps and maintain balance when working near the poolside.
28. Do not drop, pierce the shell, or intentionally damage the device in any way, as this may void your warranty.
29. Ensure the device is turned off while not in use or while performing maintenance.
30. When not in use, store the device indoors, in a cool, well-ventilated area.
31. **CAUTION:**
 - FOR USE WITH SWIMMING POOLS ONLY.
 - DO NOT RUN PUMP DRY.
 - TO REDUCE THE RISK OR INJURY, USER MUST READ MANUAL.
 - FOR USE ONLY WITH AUTHORIZED AIPER CHARGER, MODEL: GQ12-126100-HU.

SAVE THESE INSTRUCTIONS

FCC Statement

This device complies with Part 15 of the FCC Rules. Operation is subject to the following two conditions: (1) This device may not cause harmful interference, and (2) this device must accept any interference received, including interference that may cause undesired operation.

Warning: Changes or modifications not expressly approved by the party responsible for compliance could void the user's authority to operate the equipment.

Note: This equipment has been tested and found to comply with the limits for a Class B digital device, pursuant to Part 15 of the FCC Rules. These limits are designed to provide reasonable protection against harmful interference in a residential installation.

This equipment generates, uses, and can radiate radio frequency energy and, if not installed and used in accordance with the instructions, may cause harmful interference to radio communications. However, there is no guarantee that interference will not occur in a particular installation. If this equipment does cause harmful interference to radio or television reception, which can be determined by turning the equipment off and on, the user is encouraged to try to correct the interference by one or more of the following measures:

- (1) Reorient or relocate the receiving antenna.
- (2) Increase the separation between the equipment and receiver.
- (3) Connect the equipment into an outlet on a circuit different from that to which the receiver is connected.
- (4) Consult the dealer or an experienced radio/TV technician for help.

Radiation Exposure Statement:

1. This device complies with FCC radiation exposure limits set forth for an uncontrolled environment.
2. This device should be installed and operated with minimum distance 20cm between the radiator & your body.

Importer: Aiper Intelligent, LLC.

Address: 8735 Dunwoody Place, STE 6, Atlanta, Georgia 30350,
USA (Not for Returns)

US Toll-Free: +18668500666

AU Toll-Free: +611800497023

ISED Statements

This device complies with Innovation, Science and Economic Development Canada license-ICES-003. Operation is subject to the following two conditions: (1) This device may not cause interference, and (2) This device must accept any interference, including interference that may cause undesired operation of the device.

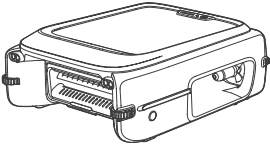
CAN ICES-003 (B)/NMB-003(B)

Radiation Exposure Statement:

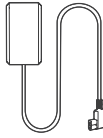
1. This device complies with ISED radiation exposure limits set forth for an uncontrolled environment.
2. This device should be installed and operated with minimum distance 20cm between the radiator & your body.

2 Product Components

2.1 Package Contents



Skimmer × 1



Charger × 1

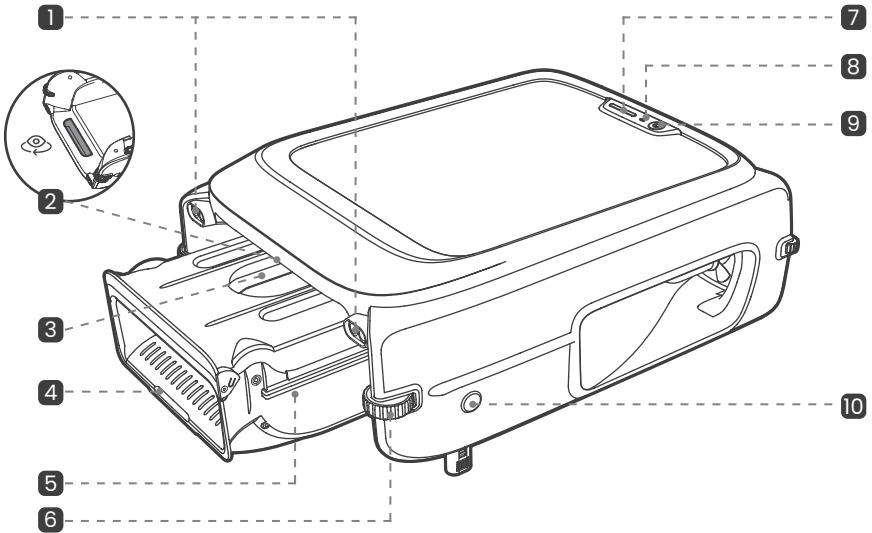


User Manual × 1



Foam Noodle × 1

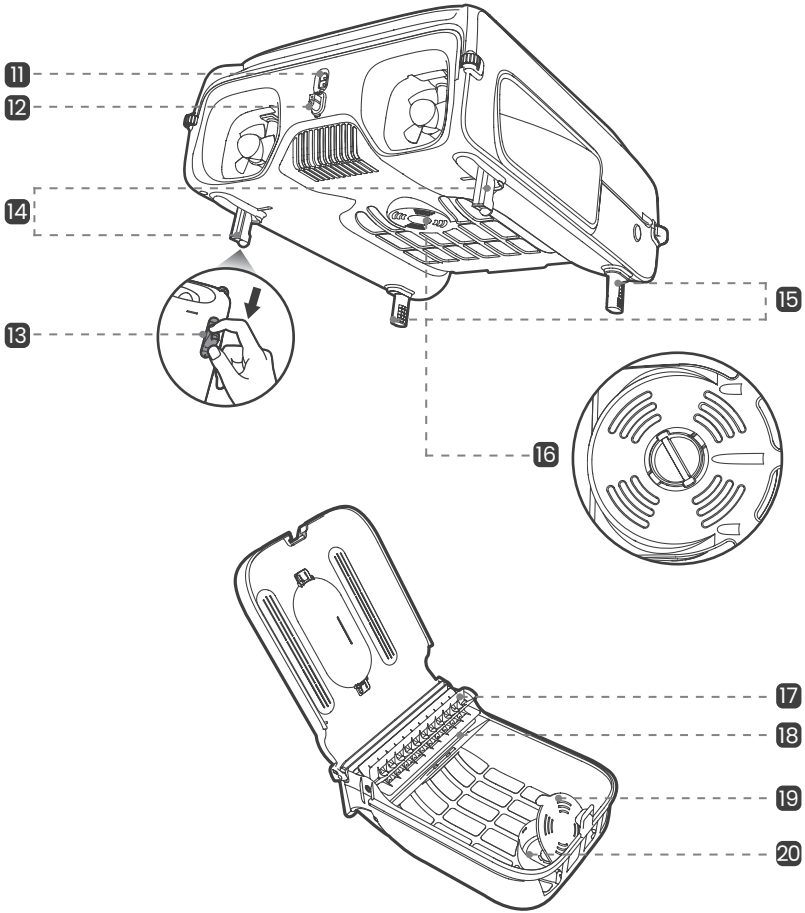
2.2 Component Overview



Skimmer (Side View)

- | | |
|----------------------------|-------------------------------|
| 1 Sensor | 6 Guide Wheel |
| 2 Handle | 7 LED Status Indicator |
| 3 Filter Box Handle | 8 Wi-Fi Indicator |
| 4 (Remove Filter Box Here) | 9 ⏻: Power Button |
| 5 Filter Box | 10 Anti-stranding Bars Switch |

Skimmer (Rear View)



Filter Box

- | | |
|--|-------------------------------------|
| 11 Charging Port | 16 Chlorine Tablet Dispenser |
| 12 Silicone Plug | 17 Impeller |
| 13 Anti-Stranding Bar Handle Position | 18 Overflow Guard |
| 14 Rear Anti-Stranding Bar × 2 | 19 Chlorine Tablet Box Lid |
| 15 Front Anti-Stranding Bar × 2 | 20 Chlorine Tablet |

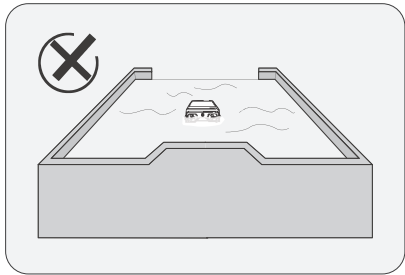
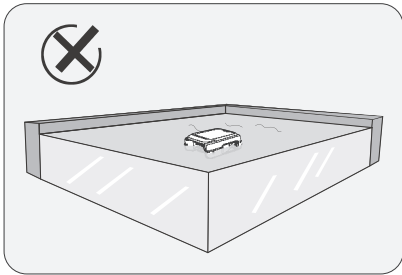
3 How to Use Your Aiper EcoSurfer P1

3.1 Operating Conditions

Please ensure the device is only used within the specified pool environments. Damage resulting from use outside these conditions will not be covered under warranty.

• Water Temperature: 50-104°F (10-40°C)
• pH Value: 7.0-7.8
• Chlorine: Maximum 4 ppm
• NaCl: Maximum 5000 ppm

- This device is intended only for cleaning pool water surfaces only.
- This device works for most swimming pools but is not recommended for glass or infinity pools.



3.2 Downloading App

Download the Aiper App to unlock more features for your device:


You can download and install the Aiper App by scanning the QR code below or by searching for Aiper in your app store.



Notes:

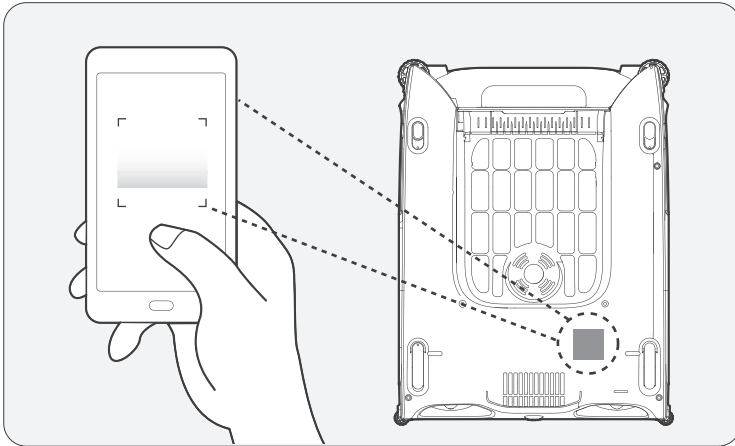
- iOS 12.0 or later, or Android 8.0 or later is required for full App functionality on your smartphone or device.
- Once installed, follow the app's instructions to complete registration, login, and network setup.

3.3 Network Setup

When first powering on the device, it will enter Network Setup Mode. If this process is interrupted, press the  button for 5 seconds to re-enter Network Setup Mode.

Once in Network Setup Mode, please select either Bluetooth Setup or QR Code Setup.

- **Bluetooth Setup:** Enable Bluetooth on your phone and grant access to the Aiper App. In the app, tap the [+] symbol in the top right corner, then select *Add via Bluetooth*. The App will detect nearby Bluetooth devices. Select your network, enter the Wi-Fi password, and tap Next to finish network setup.
- **QR Code Setup:** Open the App and tap the [+] in the top right corner, then select *Add via QR Code*. Scan the QR Code located on your Aiper device. When the device is recognized, follow the app's instructions to connect to the device's Wi-Fi. Once connected, return to the app and follow the prompts to complete the network setup.



Wi-Fi Network Requirements:

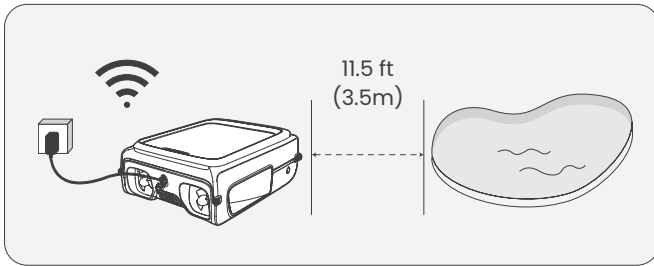
Use a 2.4 GHz network or a dual-band network (2.4 GHz and 5 GHz).

3.4 Charging

CAUTION:

Please fully charge the device before using it to clean the pool.

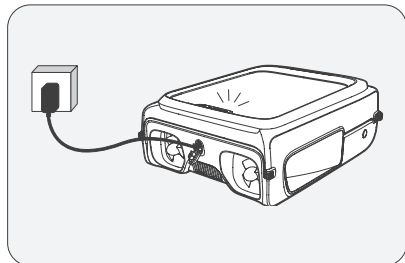
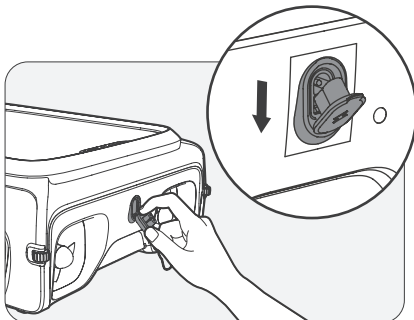
It's advised that a minimum distance of 11.5 ft (3.5m) separates your pool and charging location. For the best results, your charging location should have Wi-Fi coverage, as this will expedite OTA updates.




Before charging, remove the silicone plug and ensure the charging port is dry. If there's any water or dampness in the port, wipe it dry with a clean cloth before charging your device.

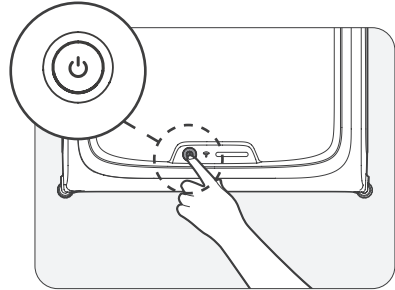
Charging Options:

- **Solar Charging:** Your device will automatically charge while on or off, as long as there is ample sunlight.
- **Plug-in Charging:** If sunlight is insufficient, use the provided DC charger. Connect the charger to the device's charging port, then plug the charger into any available outlet. The LED status indicator will pulse during charging and turn solid green when fully charged.

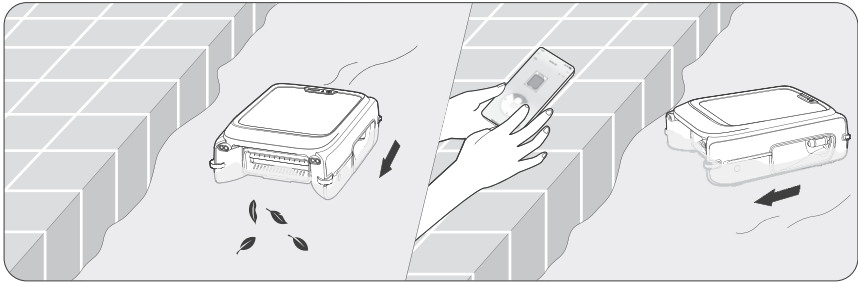


3.5 Cleaning Process

- Press and hold the  Button for 2 seconds to turn on/off the device. The device's default mode is set to *Auto Mode*. Use the Aiper App to switch cleaning modes.



- After turning on the device, its propeller will start, and the device will enter Auto Mode. In this mode, once in the water, the device will automatically begin cleaning the pool, continuously charging with ample sunlight via the solar panel.
- Using the App's Remote Control Mode allows user to manually pilot the device forward, backward, left, and right for targeted cleaning, ensuring a more thorough and efficient pool cleaning. This mode is also great for returning your device to the pool edge for easy retrieval.



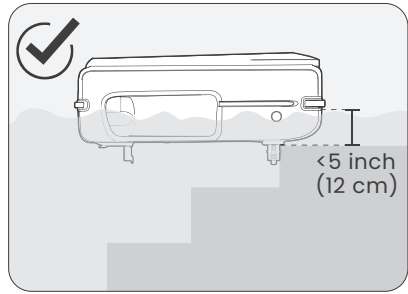
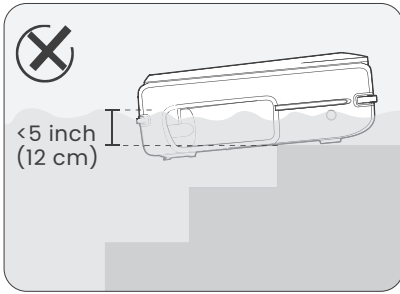
- When the device's battery is low, the LED status indicator will turn blue. During this time, the device will operate intermittently. Once recharged, the device will resume normal cleaning. If there is low sunlight, the device may shut down, recharging and continuing normal cleaning when ample sunlight returns.

3.6 Using Anti-Stranding Bars

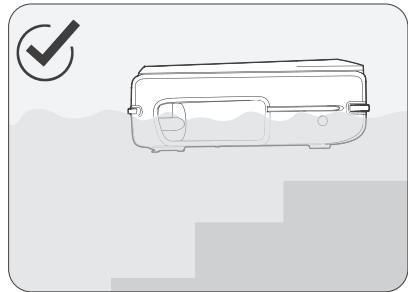
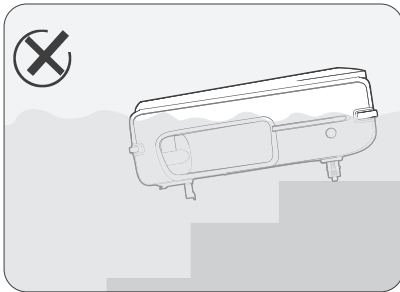
If your pool has structures or obstacles near the water's surface, such as steps, sun bathing areas, etc., your device may become stuck in these areas. Deploy the anti-stranding bars if you feel your device runs the risk of becoming grounded, these bars will prevent the device from getting stuck on these or similar obstacles.

Notes:

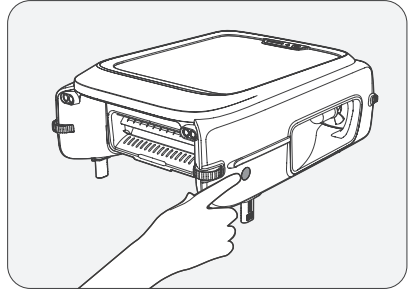
- Typically, when the height difference between the obstacle and the water surface is less than 5 inch (12cm), you should lower the anti-stranding bars.



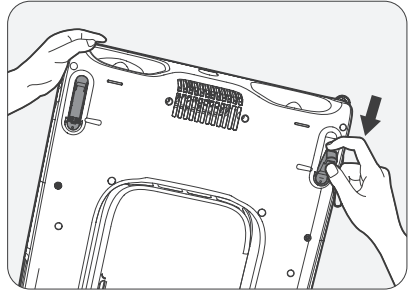
- If lowering the anti-stranding bars causes the device to get stuck, it indicates that the bars are not needed for your pool. Retract the bars in this situation.



- To extend the anti-stranding bars at the front of the device, press the anti-stranding bar switch on the front part of the bottom cover. The bars will automatically pop out and can be adjusted to the desired length. To retract them, press and hold the relevant button and push up on the bottom of the bars until they are locked into place.



- The anti-stranding bars at the rear of the device can be pulled out from the handle position until they are vertical; to retract them, just push them back into place.



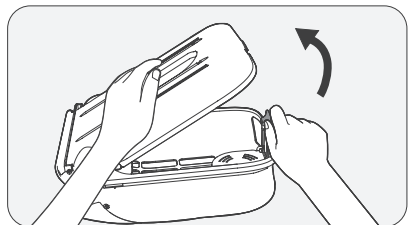
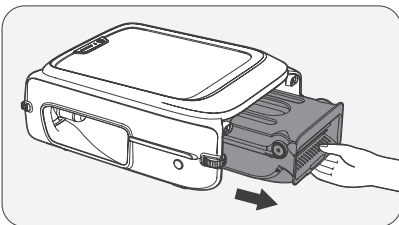
- Each time you use the anti-stranding bars, make sure to extend both the front and rear bars simultaneously to keep them balanced.

3.7 Using Chlorine Tablet Box

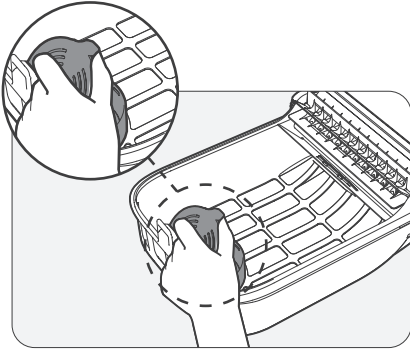
To adjust your pool's water quality, place chlorine tablets in the device's tablet box. Set the tablet dispenser rate to begin the water quality balancing process.

1. Place the device on a flat surface and remove the filter box.

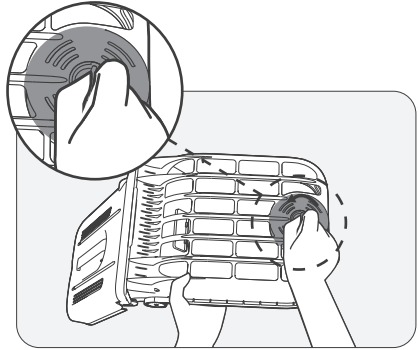
2. Push the filter box latch outward while lifting the top cover of the filter box.



3. Open the chlorine tablet box lid, place the chlorine tablets inside, and close the lid.



4. Flip the device over and adjust the chlorine tablet dispenser at the bottom.

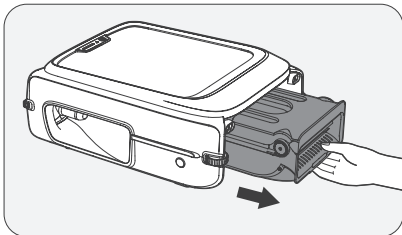


4 Maintenance

4.1 Cleaning the Filter Box

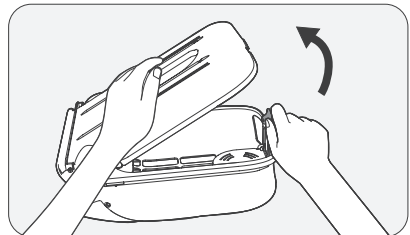
Note: To maintain optimal performance, clean the filter box every 2-3 days.

1. Place the device on a flat surface and remove the filter box.



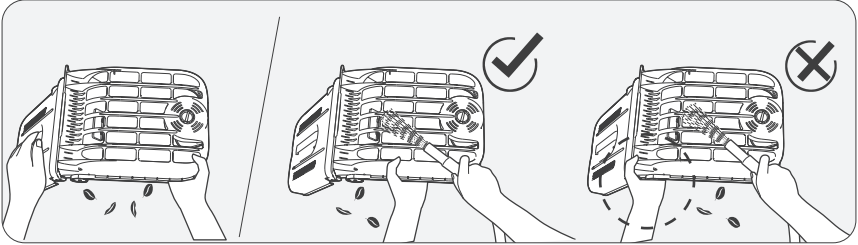
2. Push the filter box latch outward while lifting the top cover of the filter box.

CAUTION: When opening the filter box, keep the suction port upright to prevent collected debris from spilling out.

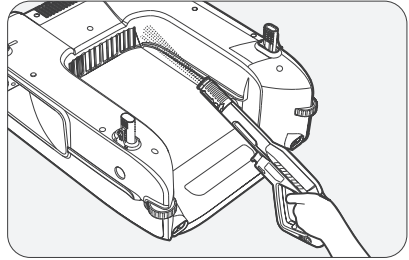


3. Empty the filter box and rinse it with water.

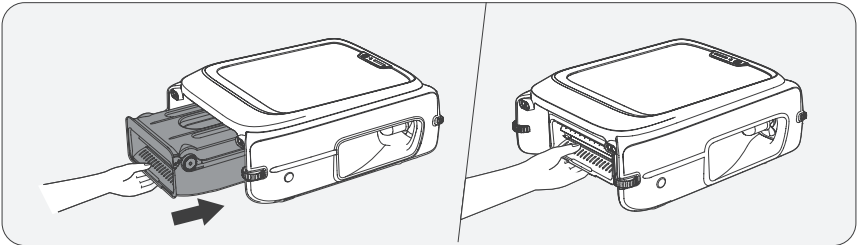
CAUTION: Keep hands clear of the pinch point while rinsing.



4. Use a high-pressure water gun to clean the guides, preventing debris from accumulating, potentially affecting performance.



5. Slide the filter box back into the device along the guides until you hear a click, indicating that the filter box is securely in place.

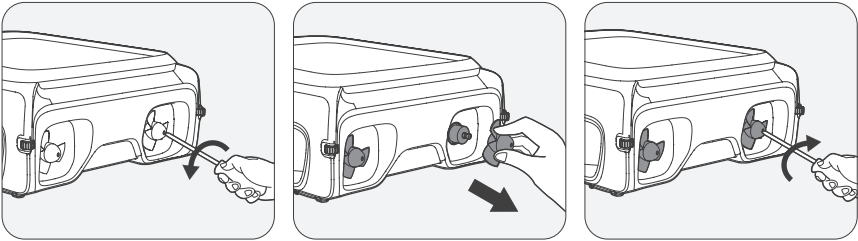


4.2 Cleaning the Propeller

1. If the propeller becomes tangled with debris, make sure the device is turned off. Use a screwdriver to remove the screw securing the propeller, then clean the blades.

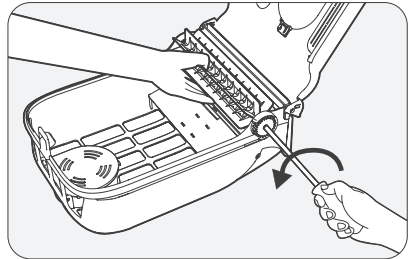
2. After cleaning the propeller's blades, reattach the blades to their original position.

Note: Assemble the left and right side propellers according to the "L" and "R" markings on the blades.

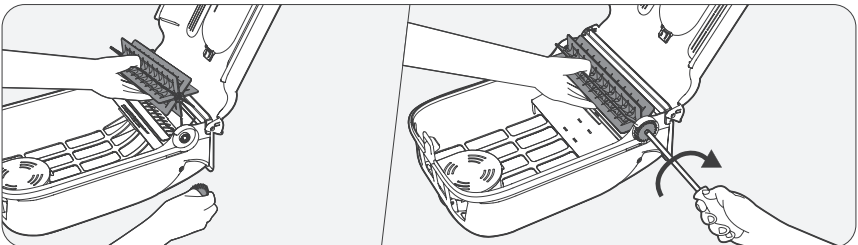


4.3 Cleaning the Impeller

1. Use a screwdriver to remove the screws on the side of the impeller.



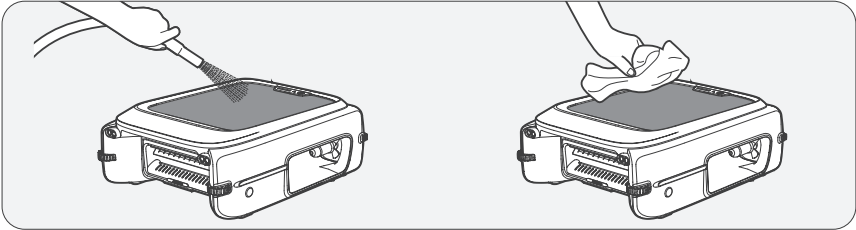
2. Remove the gear and impeller, clean any debris, and then reinstall them.



4.4 Cleaning the Solar Panel

You may notice some white residue on the solar panel, this is normal, and caused by chemicals and minerals in the pool water. Rinse the panel with clean water and wipe it dry with a soft cloth.

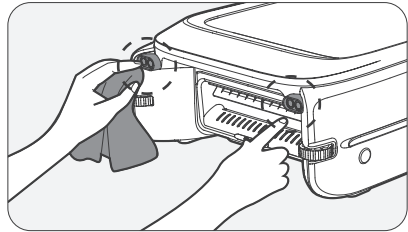
Note: To ensure optimal charging efficiency, it is recommended to clean the solar panel every week.



WARNING: Avoid using a high-pressure water gun or abrasive tools on the solar panel, as this may damage the panel and void the warranty.

4.5 Cleaning the Sensor

Use a soft, dry cloth to clean the sensor lens to keep it free from dust.










4.6 Powering Off and Storing Your Aiper

During off-seasons, such as winter or long vacations, when your Aiper device isn't in use, follow these steps to keep it in top shape:


1. Fully charge the device before storing it. Ensure the device is turned off and disconnected from the charger before storing.
2. Thoroughly clean the entire device, including the top and bottom shells, wheels, brushes, and charging port to remove any dirt.
3. Dry the device with a tissue or soft cloth, and ensure the silicone plug for the charging port is properly closed.
4. Store the device in its original packaging in a cool, dry, and well-ventilated place.
5. Recharge the battery every six months to maintain its health.

5 Specifications

Model: SKS2P
Rated Input: 12.6V = 1.0A
Charger Model: GQ12-126100-HU
Charger Input: 100-240V ~, 50/60Hz, 0.4A
Charger Output: 12.6V = 1A
Charging Time: 6 Hours
Battery Pack Life: 30+ Hours
Battery Pack Capacity: 5200mAh (56.16Wh)
Battery Pack Voltage: 10.8V=
Water Protection Rating: IPX8

	Direct current.
	Alternating current.
	Class II equipment.
	Switch mode power supply.
	Polarity of d.c. power connector.
	Short-circuit-proof safety isolating transformer.
	For indoor use only.

6 LED Indicator

Device Status Indicators	Device Status	Status Description
LED Status Indicator	Pulsing Red	Charging
	Pulsing Blue	
	Pulsing Green	
	Solid Green	Charging complete.
	Pulsing Yellow	To Reset Your Device: Hold the  button for ten seconds. Your device will then be restored to its factory settings.
		OTA in Progress: Your device is automatically updating to the latest firmware.
	Flashing Red	Propeller/Impeller malfunction or device is stuck.
	Solid Red	Low battery. Automatic shutdown soon.
Solid Blue	Sun-Seeking.	
Solid Green	Operating normally.	
LED Status Indicator	Pulsing Green	Connecting to Wi-Fi.
	Flashing Green	The device is not connecting to the Internet. Please follow the troubleshooting instructions on the App's setup page.
	Solid Green	Wi-Fi Connected.
	Off	Wi-Fi Disconnected.

7 Troubleshooting

NO.	Malfunction	Possible Causes	Solutions
1	Propeller abnormal noise during operation.	To ensure water safety, the device uses lubricant-free graphite alloy shaft. The abnormal noise is a normal physical phenomenon caused by shaft dry friction and is not a malfunction.	The noise will disappear once the device is submerged in water, and will not affect device's performance or lifespan.
2	Propeller cannot spin normally.	The propeller is not fitted properly.	Reinstall the propeller and press it firmly until you hear a click to ensure proper installation.
		<ul style="list-style-type: none"> 1) Debris stuck on the propeller blades. 2) Debris or dust accumulated on the shaft. 3) Mineral build-up after long-term usage. 	<ul style="list-style-type: none"> 1) Remove and clean the propeller. Rinse the shaft with water and wipe it dry. Reinstall the propeller once all debris has been cleared. 2) Routine maintenance is recommended after 15 days of operation. 3) Clean the device thoroughly before long-term storage.
3	Device doesn't turn on.	Insufficient battery power.	Fully charge the device before attempting to clean your pool.
		Battery temperature too high/low.	Only operate the device in an environment between 50°F (10°C) and 104°F (40°C).

NO.	Malfunction	Possible Causes	Solutions
4	Device not charging.	Charger is damaged or not powered.	Check if the charger is securely connected and if the indicator light on the charger is lit. If the plug is properly connected but the light is off, the charger might be faulty. Please contact Aiper customer service.
		Battery temperature too high/low.	Only operate the device in an environment between 50°F (10°C) and 104°F (40°C).
		Extended non-use of the device has caused the battery to discharge.	Follow the <i>Powering Off and Storing Your Aiper</i> section in the <i>Maintenance</i> guide for proper storage of the device. If the device won't charge due to extended non-use, please contact Aiper customer service.
5	Device doesn't avoid obstacles.	Sensor lens is dirty.	Use a soft, dry cloth to clean the sensor lens to prevent obstructions. If the issue persists, please contact Aiper customer service.
		Device is in edge cleaning mode.	Slightly bumping into walls is normal and part of the cleaning process. However, if the issue persists after 10 minutes, please follow the steps troubleshooting <i>Sensor lens is dirty</i> .

NO.	Malfunction	Possible Causes	Solutions
6	The device continuously moves backward in open areas.	Sensor lens is obscured by fog.	Use a tissue or soft, dry cloth to clean the sensor lens. If the issue persists, please contact Aiper customer service.
7	Device spins in circles.	If the LED status indicator is flashing red, the propeller may be jammed.	Check the Aiper App for any fault notifications. If any faults are detected, stop the device and refer to Maintenance section for the <i>Cleaning the Propeller</i> .
		Sensor lens is dirty.	Use a soft, dry cloth to clean the sensor lens to prevent obstructions. If the device continues to spin after cleaning, the sensor may be faulty, please contact Aiper customer service.
8	Impeller not spinning during cleaning.	The filter box may not be properly installed.	Reinstall the filter box by sliding it along the guides until you hear a click, ensuring the part is securely in place.
		Impeller may be jammed.	Check the Aiper App for any fault notifications. If there are any, stop the device and refer to Maintenance, paying special attention to the <i>Cleaning the Impeller</i> section.

NO.	Malfunction	Possible Causes	Solutions
9	Decreased cleaning performance.	Filter box is full.	Please empty and thoroughly clean the filter box.
		Filter is clogged.	Please rinse the filter with a high-pressure water gun.
10	Device has stopped working.	If the LED status indicator turns off, it usually indicates low battery power.	Usually indicates low battery power. No action is required; the device will automatically charge and resume operation with ample sunlight. For quicker charging, remove the device from the pool and use the provided DC charger.
		If the LED status indicator is flashing red, the propeller or impeller may be jammed.	Check the Aiper App for any fault notifications. If any are found, stop the device and refer to the <i>Maintenance</i> section for <i>Cleaning the Propeller and Cleaning the Impeller</i> .
		If the LED status indicator is pulsing blue, it means the device has a low battery and is charging using sunlight.	No action is required; the device will automatically continue operating with ample sunlight.

NO.	Malfunction	Possible Causes	Solutions
11	Device stuck while cleaning.	Device stuck in pool's built-in skimmer.	Reduce the suction power or turn off the pool's skimmer completely while using the device. Also, you may attach a foam noodle (included) to the front of the skimmer.
		Device is stuck on steps, sun bathing area, or other obstruction.	Adjust the device's built-in anti-stranding bars. For details, refer to <i>Using Anti-Stranding Bars</i> .
		Device is tangled or stuck.	It is not recommend to use the skimmer and a robotic pool cleaner simultaneously. If the device gets stuck, it will attempt to free itself automatically. If it fails to do so, you can use the Aiper App's remote control mode to maneuver the skimmer out of the stuck area, or use a hook (included) attached to a pole to remove it.
12	Monitor charging status.	Plug-in Charging.	The LED status indicator will pulse while charging. For details, see <i>LED Indicator</i> . When charging is completed, the LED status indicator will turn solid green.
		Solar Charging.	You can check the battery icon in Aiper App. If it shows a sun symbol, the device is charging.

8 Warranty

This product has passed quality control and safety test conducted by our technicians.

1. This product comes with a 24-month warranty that covers your item's battery and motor from the date of purchase.
2. This warranty is voided if the product has been altered, misused, or has been repaired by unauthorized persons.
3. This warranty extends only to manufacturing defects and does not cover damage resulting from the mishandling of the product by the owner.
4. The order number or record of purchase must be presented at the request of any repair claim during the warranty period.



This symbol indicates that this product shall not be treated as household waste. Instead it shall be handed over to the applicable collection point for the recycling of electrical and electronic equipment.

FR

Merci d'avoir choisi Aiper.

Vous avez rejoint les millions de personnes qui ont fait confiance à Aiper pour profiter d'une piscine parfaitement propre.

Ce manuel d'utilisation vous aidera à entretenir votre appareil pour garantir une efficacité maximale de ses performances pendant des années. Merci de bien vouloir prendre le temps de le lire intégralement.

Si vous avez des questions, veuillez consulter notre site Internet à l'adresse www.aiper.com et contacter notre service après-vente pour obtenir de l'aide ou plus d'informations.

Service après-vente Aiper :

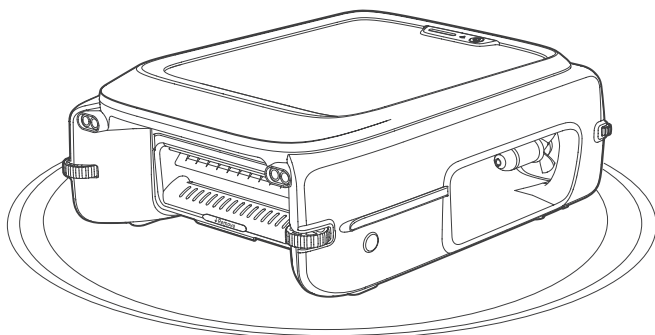
✉ Courriel : service@aiper.com



Scannez pour
obtenir une vidéo
d'instructions



Scannez le QR code
pour accéder au
service après-vente



1. CONSIGNES DE SÉCURITÉ IMPORTANTES

Merci de bien vouloir lire attentivement ce manuel et de respecter l'ensemble des avertissements et instructions lors de l'utilisation de votre Écumeiro de piscine robotisé Aiper (désigné ci-après sous le terme « appareil »). Tout non-respect est susceptible de provoquer une électrocution, un incendie ou des blessures graves. Aiper n'est pas responsable d'éventuelles pertes ou blessures entraînées par une utilisation non conforme de cet appareil.

Pour votre sécurité et pour garantir des performances optimales de cet appareil, veuillez lire et suivre ces instructions :

1. LISEZ ET SUIVEZ TOUTES LES INSTRUCTIONS

2. Cet appareil peut être utilisé par des enfants âgés d'au moins 8 ans, par des personnes à capacité physique, sensorielle ou mentale déficiente ou manquant d'expérience, à condition d'avoir obtenu les instructions d'utilisation sécuritaire de l'appareil ou d'être sous surveillance, et d'avoir pris conscience des dangers potentiels.
3. AVERTISSEMENT : pour réduire le risque de blessure, ne laissez pas les enfants utiliser ce produit à moins qu'ils ne soient étroitement surveillés à tout moment.
4. Assurez-vous qu'aucun enfant n'essaie de toucher l'appareil pendant qu'il est en marche.
5. Ne laissez pas les enfants monter sur l'appareil.
6. N'utilisez pas l'appareil quand une personne ou un animal se trouve dans la piscine.
7. Lorsque l'appareil est en marche, ne placez vos mains dans aucune de ses pièces, car il existe un risque de blessures.

8. Empêchez tout démarrage non intentionnel. Assurez-vous que le bouton d'alimentation est éteint avant de brancher l'appareil à la batterie, de le soulever ou de le transporter. Toucher au bouton d'alimentation ou mettre l'appareil sous tension pendant son transport est susceptible de provoquer un accident.
9. N'utilisez pas votre appareil hors de l'eau, car il risquerait de surchauffer.
10. L'utilisation d'un chargeur de batterie non dédié est susceptible de provoquer un risque d'incendie.
11. Cet appareil ne peut être utilisé qu'avec le modèle de batterie au lithium HYY0345237.
12. Cet appareil contient des batteries non remplaçables. Quand la batterie est arrivée en fin de vie, l'appareil doit être dûment mis au rebut.
13. Dans le cas où un liquide suspect s'écoule d'un appareil endommagé, évitez tout contact avec le liquide. Rincez immédiatement la partie du corps entrée en contact avec le liquide suspect, en particulier les yeux ou toute autre partie sensible. Le liquide provenant d'une batterie endommagée peut provoquer des irritations ou brûlures cutanées.
14. N'utilisez pas de batterie ou d'appareil endommagé(e) ou modifié(e). Les batteries endommagées ou modifiées peuvent avoir un comportement imprévisible et provoquer un incendie, une explosion ou des blessures.
15. N'exposez pas l'appareil ou la batterie au feu ou à une température excessive. L'exposition au feu ou à une température supérieure à 265 °F (130 °C) peut provoquer une explosion.
16. Suivez toutes les instructions de recharge et ne rechargez pas la batterie ou l'appareil en dehors de la plage de températures spécifiée dans les instructions. Une recharge incorrecte ou à des températures se trouvant en dehors de la plage spécifiée peut endommager la batterie et augmenter le risque d'incendie.

17. ATTENTION : risque d'électrocution. Ne branchez l'appareil que sur une prise de courant avec mise à la terre. Si la fiche ou le cordon doit être remplacé, n'utilisez que des pièces de rechange identiques.
18. AVERTISSEMENT : pour réduire le risque d'électrocution, la piscine ne doit pas être installée à moins de 6 pi (1,8 m) d'une prise électrique. Ne placez pas d'appareils portables à moins de 5 pi (1,5 m) de la piscine.
19. Assurez-vous que votre appareil est éteint et que le port de recharge est sec avant de le recharger à l'aide du chargeur. Pendant la recharge, votre appareil doit rester dans un endroit frais et bien ventilé. Ne couvrez pas votre appareil pendant la recharge : dans le cas contraire, cela pourrait provoquer une surchauffe des composants.
20. ATTENTION : pour réduire le risque d'électrocution, n'utilisez pas de rallonge pour recharger votre appareil, mais uniquement une prise murale dédiée.
21. ATTENTION : pour réduire le risque d'électrocution, remplacez immédiatement le cordon s'il est endommagé.
22. Si le cordon d'alimentation est endommagé, il doit être remplacé ou réparé par un électricien qualifié ou par le service après-vente d'Aiper, afin d'éviter tout risque.
23. Seuls des professionnels certifiés peuvent démonter le kit d'entraînement hermétique de votre appareil.
24. Votre appareil ne doit être réparé que par un technicien qualifié et uniquement avec des pièces de rechange officielles.
25. Ne faites pas fonctionner votre appareil en même temps qu'un autre équipement de piscine, tel qu'un filtre, un aspirateur ou un autre écumoire.
26. Lorsque vous mettez votre appareil dans l'eau, l'avant de l'appareil doit être orienté vers le haut et ne doit jamais être mis à l'envers ou jeté dans la piscine.
27. Regardez bien où vous marchez et gardez bien l'équilibre quand vous travaillez aux abords de la piscine.

28. Ne faites pas tomber l'appareil, ne percez pas son boîtier et ne l'endommagez pas intentionnellement de quelque manière que ce soit, sous peine d'annuler votre garantie.
29. Veillez à ce que l'appareil soit éteint lorsqu'il n'est pas utilisé ou pendant la réalisation de sa maintenance.
30. Lorsque vous n'utilisez pas l'appareil, rangez-le en intérieur, dans un endroit frais et bien ventilé.
31. AVERTISSEMENT :
 - UTILISATION RÉSERVÉE AUX PISCINES.
 - NE FAITES PAS FONCTIONNER LA POMPE À SEC.
 - AFIN DE RÉDUIRE LES RISQUES DE BLESSURE, L'UTILISATEUR DOIT LIRE LE MANUEL.
 - UTILISEZ L'APPAREIL UNIQUEMENT AVEC LE MODÈLE DE CHARGEUR AIPER AUTORISÉ GQ12-126100-HU.

CONSERVEZ CES INSTRUCTIONS

Déclaration de la FCC

Cet appareil est conforme à la Section 15 des Règles de la FCC. Son fonctionnement est soumis aux deux conditions suivantes : (1) cet appareil ne doit pas causer d'interférence nuisible ; et (2) cet appareil doit accepter toute interférence reçue, y compris les interférences susceptibles de provoquer un fonctionnement indésirable.

Attention : les changements ou modifications qui n'ont pas été expressément approuvés par la partie responsable de la conformité peuvent annuler l'autorisation de l'utilisateur à utiliser l'équipement.

Remarque : cet équipement a été testé et déclaré conforme aux limites définies pour un appareil numérique de classe B, conformément à la Section 15 des Règles de la FCC. Ces limites sont conçues pour assurer une protection raisonnable contre toute interférence nuisible dans une installation résidentielle.

Cet équipement génère, utilise et peut émettre des radiofréquences et, s'il n'est pas installé et utilisé conformément aux instructions, il peut générer des interférences nuisibles pour les communications radio. Cependant, il n'y a aucune garantie que des interférences ne se produiront pas dans une installation particulière. Si cet équipement provoque des interférences nuisibles à la réception de la radio ou de la télévision, ce qui peut être déterminé en allumant et en éteignant l'équipement, nous invitons l'utilisateur à essayer de corriger les interférences en prenant une ou plusieurs des mesures suivantes :

- (1) Réorienter ou déplacer l'antenne de réception.
- (2) Augmenter la distance entre l'équipement et le récepteur.
- (3) Brancher l'équipement sur une prise de courant se trouvant sur un circuit différent de celui sur lequel le récepteur est branché.
- (4) Consulter le revendeur ou un technicien expérimenté en radio/TV, afin d'obtenir de l'aide.

Déclaration d'exposition aux radiations :

1. Cet appareil est conforme aux limites d'exposition aux radiations fixées par la FCC pour un environnement non contrôlé.
2. Cet appareil doit être installé et utilisé avec une distance minimale de 20 cm entre le radiateur et votre corps.

Importateur : Aiper Intelligent, LLC.

Adresse : 8735 Dunwoody Place, STE 6, Atlanta, Georgia 30350, États-Unis. (Pas pour le renvoi)

Numéro vert aux États-Unis : +18668500666

Numéro vert en Australie : +611800497023

Déclarations d'ISED

Cet appareil est conforme à la licence ICES-003 d'Innovation, Sciences et Développement économique Canada. Son fonctionnement est soumis aux deux conditions suivantes : (1) cet appareil ne doit pas causer d'interférence ; et (2) cet appareil doit accepter toute interférence, y compris les interférences susceptibles de provoquer un fonctionnement indésirable de l'appareil.

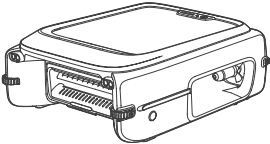
CAN ICES-003 (B)/NMB-003(B)

Déclaration d'exposition aux radiations :

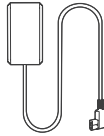
1. Cet appareil est conforme aux limites d'exposition aux radiations fixées par la ISED pour un environnement non contrôlé.
2. Cet appareil doit être installé et utilisé avec une distance minimale de 20 cm entre le radiateur et votre corps.

2 Composants de l'appareil

2.1 Contenu de l'emballage



Écumeire × 1



Chargeur × 1

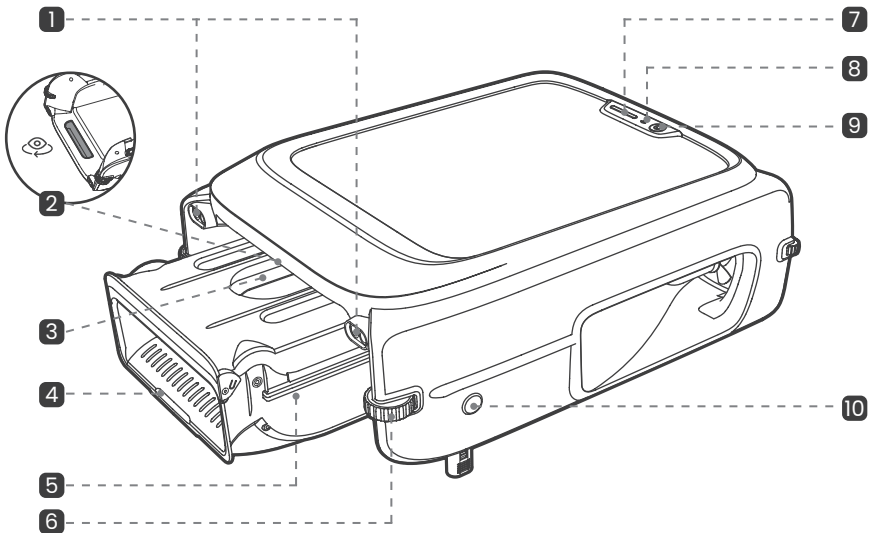


Manuel
d'utilisation × 1



Frite en
mousse × 1

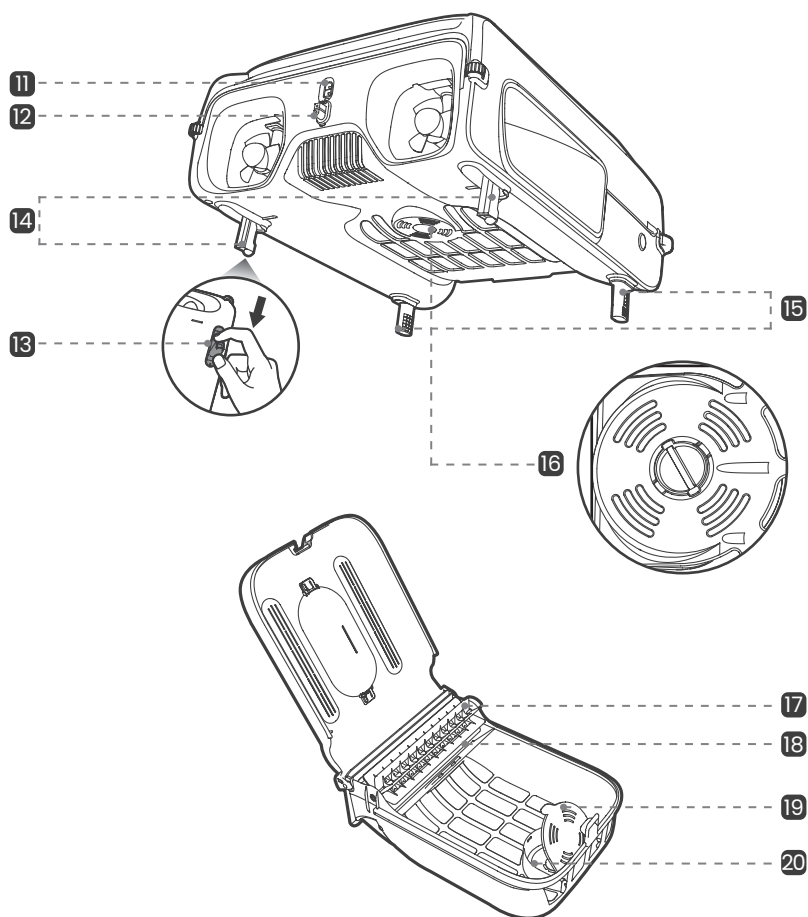
2.2 Présentation des composants



Écumeire (vu de profil)

- | | |
|-------------------------------------|---|
| 1 Capteur | 6 Roue d'entraînement |
| 2 Poignée | 7 Voyant LED d'état |
| 3 Poignée du panier de filtre | 8 Voyant de connexion Wi-Fi |
| 4 (Retirez le panier de filtre ici) | 9  : Bouton d'alimentation |
| 5 Panier de filtre | 10 Commutateur des poignées de flottaison |

Écumeire (vu de l'arrière)



Panier de filtre

- | | |
|--|---|
| 11 Port de recharge | 16 Distributeur de galets de chlore |
| 12 Bouchon en silicone | 17 Roue |
| 13 Position du manche de la poignée de flottaison | 18 Protection anti-débordement |
| 14 Poignée de flottaison arrière × 2 | 19 Couvercle du bac à galets de chlore |
| 15 Poignée de flottaison avant × 2 | 20 Galet de chlore |

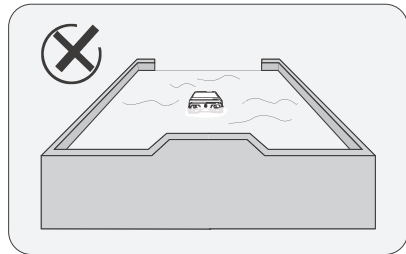
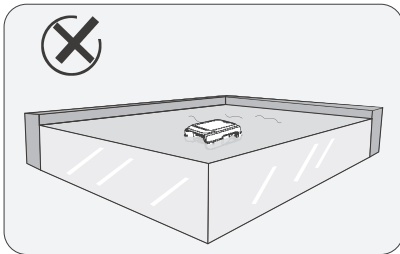
3 Consignes d'utilisation de votre appareil Aiper EcoSurfer P1

3.1 Conditions d'utilisation

Veillez à ce que l'appareil ne soit utilisé que dans les environnements de piscine spécifiés. Les dommages résultant d'une utilisation en dehors de ces conditions ne seront pas couverts par la garantie.

- Température de l'eau : 50 - 104 °F (10 - 40 °C)
- Valeur de pH : 7,0 - 7,8
- Concentration de chlore : maximum 4 ppm
- Concentration de NaCl : maximum 5 000 ppm

- Cet appareil est destiné uniquement au nettoyage des surfaces d'eau des piscines.
- Cet appareil fonctionne pour la plupart des piscines, mais n'est pas recommandé pour les piscines en verre ou à débordement.



3.2 Téléchargement de l'application

Téléchargez l'application Aiper pour débloquer d'autres fonctionnalités de votre appareil :

Vous pouvez télécharger et installer l'application Aiper en scannant le QR code ci-dessous, ou en recherchant « Aiper » dans votre boutique d'applications.



Remarques :

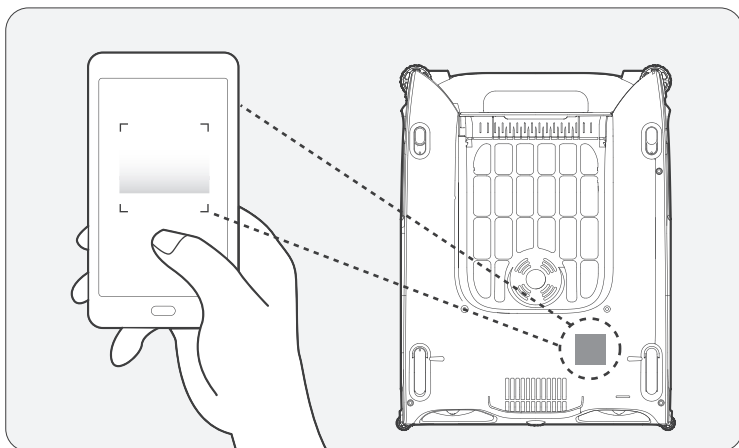
- L'application nécessite au minimum la version iOS 12.0 ou Android 8.0 pour pouvoir fonctionner de manière optimale sur votre smartphone ou appareil.
- Une fois l'application installée, suivez les instructions qu'elle affiche pour procéder à l'enregistrement, à la connexion et à la configuration du réseau.

3.3 Configuration du réseau

Lorsque l'appareil est mis sous tension pour la première fois, il entre en Mode de configuration du réseau. Si ce processus est interrompu, appuyez sur \cup pendant 5 secondes pour repasser en Mode de configuration du réseau.

Une fois en Mode de configuration du réseau, veuillez sélectionner soit la configuration par Bluetooth, soit la configuration par QR code.

- **Configuration par Bluetooth** : activez le Bluetooth sur votre téléphone et autorisez l'accès à l'application Aiper. Sur l'application, appuyez sur le symbole [+] dans le coin supérieur droit, puis sélectionnez « Ajoutez par Bluetooth ». L'application détectera les appareils Bluetooth situés à proximité. Sélectionnez votre réseau, saisissez le mot de passe du réseau Wi-Fi et appuyez sur « Suivant » pour achever la configuration du réseau.
- **Configuration par QR code** : ouvrez l'application et appuyez sur le symbole [+] dans le coin supérieur droit, puis sélectionnez « Ajoutez par QR code ». Scannez le QR code situé sur votre appareil Aiper. Une fois l'appareil reconnu, suivez les instructions de l'application pour vous connecter au Wi-Fi de l'appareil. Une fois la connexion établie, revenez sur l'application et suivez les instructions pour achever la configuration du réseau.



Prérequis pour le réseau Wi-Fi :

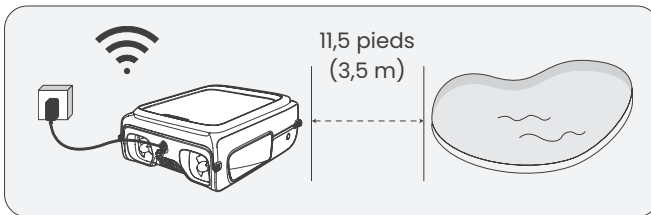
Utilisez un réseau 2,4 GHz ou un réseau double bande (2,4 GHz et 5 GHz).

3.4 Recharge

AVERTISSEMENT :

Veuillez recharger complètement l'appareil avant de l'utiliser pour nettoyer la piscine.

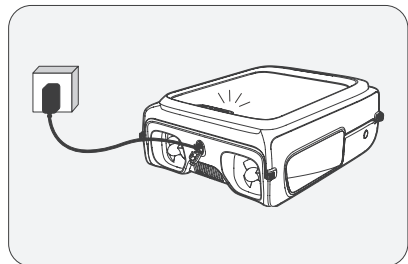
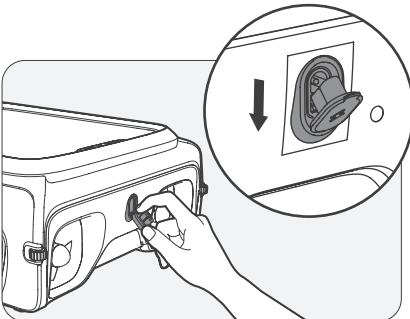
Nous vous conseillons de garder une distance minimale de 11,5 pieds (3,5 m) entre votre piscine et le lieu de charge. Pour de meilleurs résultats, votre lieu de charge doit disposer d'une couverture Wi-Fi, car cela accélérera les mises à jour OTA.




Avant de procéder à la recharge, retirez le bouchon en silicone et assurez-vous que le port de recharge est sec. S'il y a de l'eau ou de l'humidité au niveau du port, essayez-le avec un chiffon propre avant de recharger votre appareil.

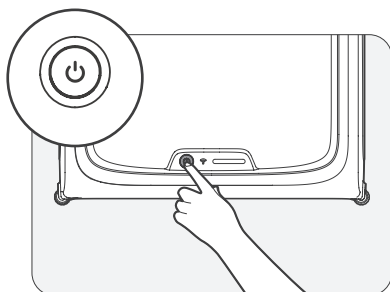
Options de recharge :

- **Recharge solaire** : votre appareil se rechargera automatiquement, qu'il soit allumé ou éteint, tant que la lumière du soleil est suffisante.
- **Recharge par branchement** : si l'ensoleillement est insuffisant, utilisez le chargeur CC fourni. Branchez le chargeur au port de recharge de l'appareil, puis branchez le chargeur sur n'importe quelle prise de courant disponible. Le voyant LED d'état émet des pulsations pendant la recharge et devient vert fixe lorsque l'appareil est complètement rechargé.

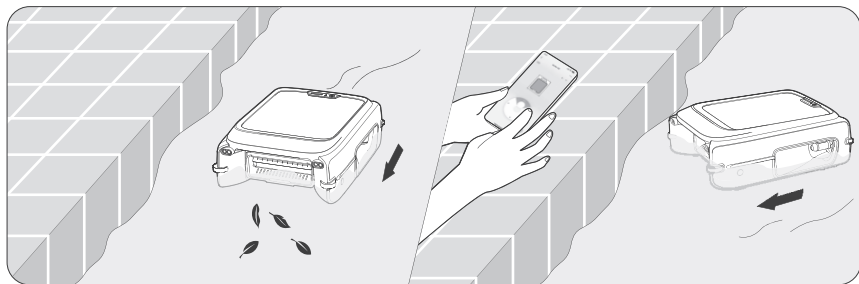


3.5 Processus de nettoyage

- Maintenez le bouton  enfoncé pendant 2 secondes pour allumer/éteindre l'appareil. Le mode par défaut de l'appareil est réglé sur « Mode auto ». Utilisez l'application Aiper pour passer d'un mode de nettoyage à l'autre.



- Après avoir allumé l'appareil, son hélice se met en marche et l'appareil passe en Mode auto. Dans ce mode, une fois dans l'eau, l'appareil commence automatiquement à nettoyer la piscine, en se rechargeant continuellement grâce à la lumière du soleil via le panneau solaire.
- L'utilisation du Mode télécommande de l'application permet à l'utilisateur de piloter manuellement l'appareil vers l'avant, l'arrière, la gauche et la droite pour un nettoyage ciblé, garantissant ainsi un nettoyage plus complet et plus efficace de la piscine. Ce mode est également idéal pour ramener votre appareil sur le bord de la piscine afin de le récupérer facilement.



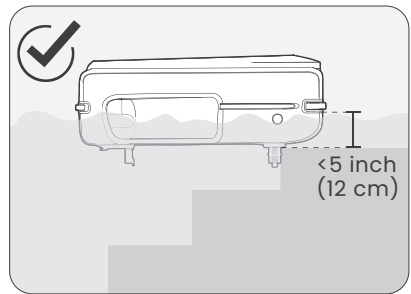
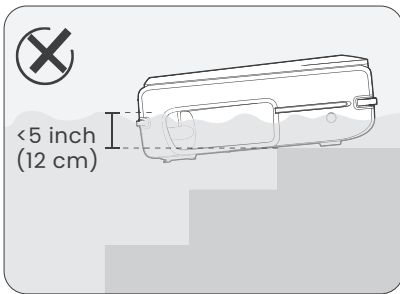
- Lorsque le niveau de charge de la batterie de l'appareil est faible, le voyant LED d'état devient bleu. Dans cet état, l'appareil fonctionnera par intermittence. Une fois rechargé, l'appareil reprendra le nettoyage normal. En cas de faible ensoleillement, il se peut que l'appareil s'éteigne. Il se rechargera et poursuivra le nettoyage normal lorsque l'ensoleillement sera suffisant.

3.6 Utilisation de poignées de flottaison

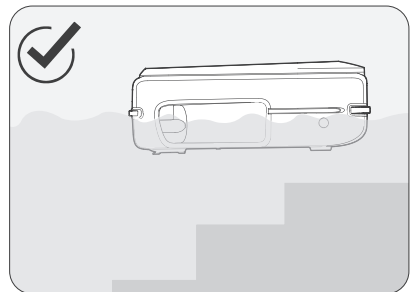
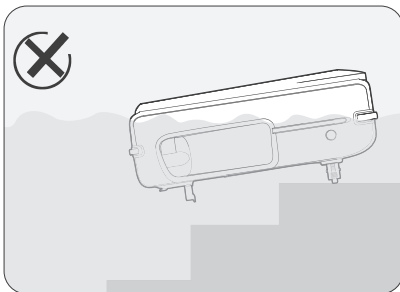
Si votre piscine comporte des structures ou des obstacles près de la surface de l'eau, comme des marches, des zones de bronzette, etc., il se peut que votre appareil aille se coincer dans ces zones. Déployez les poignées de flottaison si vous pensez que votre appareil risque de s'échouer. Ces poignées empêcheront l'appareil de se coincer sur ces obstacles ou d'autres obstacles similaires.

Remarques :

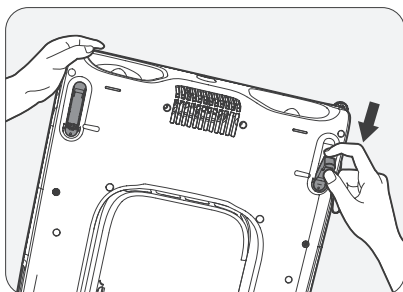
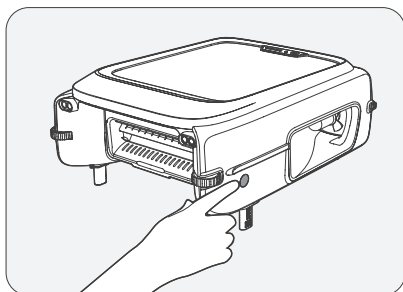
- En règle générale, lorsque la différence de hauteur entre l'obstacle et la surface de l'eau est inférieure à 5 pouces (12 cm), vous devez abaisser les poignées de flottaison.



- Si l'abaissement des poignées de flottaison entraîne le blocage de l'appareil, cela indique que les poignées ne sont pas nécessaires pour votre piscine. Si tel est le cas, rétractez les poignées.



- Pour déployer les poignées de flottaison à l'avant de l'appareil, appuyez sur l'interrupteur des poignées de flottaison, situé sur la partie avant du couvercle inférieur. Les poignées sortent automatiquement et peuvent être réglées à la longueur souhaitée. Pour les rétracter, maintenez le bouton correspondant enfoncé, puis poussez le bas des poignées vers le haut jusqu'à ce qu'elles soient verrouillées en place.
- Les poignées de flottaison situées à l'arrière de l'appareil peuvent être tirées depuis la position manche, jusqu'à ce qu'elles soient à la verticale. Pour les rétracter, il vous suffit de les pousser pour les remettre en place.

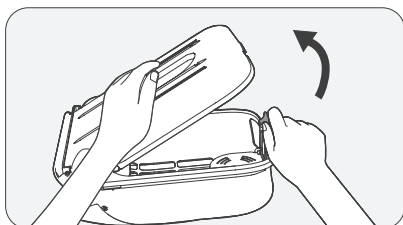
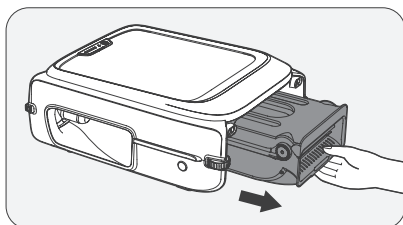


- Chaque fois que vous utilisez les poignées de flottaison, veillez à déployer simultanément les poignées avant et arrière afin de les maintenir en équilibre.

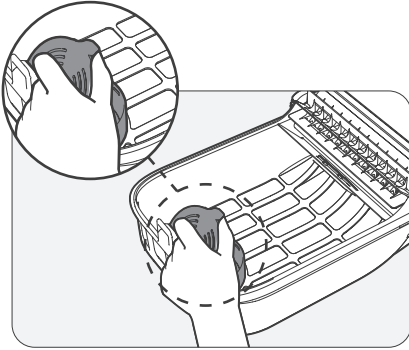
3.7 Utilisation du bac à galets de chlore

Pour ajuster la qualité de l'eau de votre piscine, placez des galets de chlore dans le bac à galets de l'appareil. Réglez le débit du distributeur de galets pour commencer le processus d'équilibrage de la qualité de l'eau.

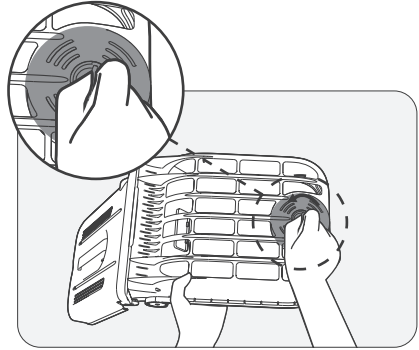
1. Placez l'appareil sur une surface plane et retirez le panier de filtre.
2. Poussez le loquet du panier de filtre vers l'extérieur tout en soulevant le couvercle supérieur du panier de filtre.



3. Ouvrez le couvercle du bac à galets de chlore, placez les galets de chlore à l'intérieur et refermez le couvercle.



4. Retournez l'appareil sens dessus-dessous et réglez le distributeur de galets de chlore en bas.



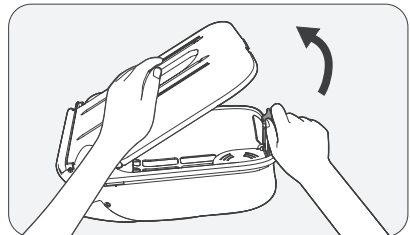
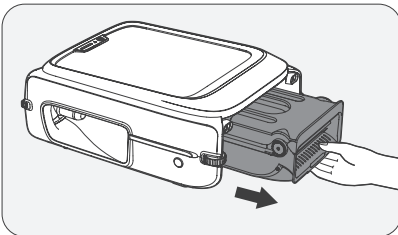
4 Maintenance

4.1 Nettoyage du panier de filtre

Remarque : pour maintenir des performances optimales, nettoyez le panier de filtre tous les 2 ou 3 jours.

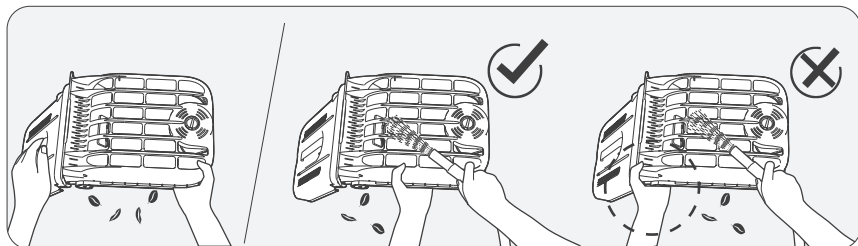
1. Placez l'appareil sur une surface plane et retirez le panier de filtre.
2. Poussez le loquet du panier de filtre vers l'extérieur tout en soulevant le couvercle supérieur du panier de filtre.

AVERTISSEMENT : lors de l'ouverture du panier de filtre, maintenez le port d'aspiration à la verticale afin d'éviter que les débris collectés ne se répandent.

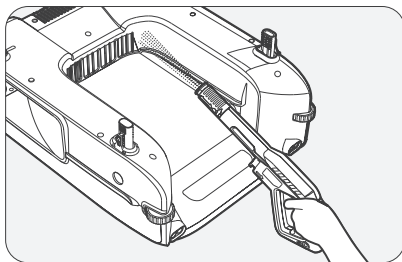


3. Videz le panier de filtre et rincez-le à l'eau.

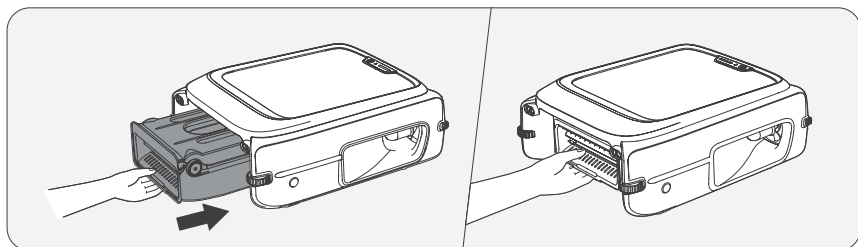
AVERTISSEMENT : gardez les mains éloignées du point de pincement pendant le rinçage.



4. Utilisez une pistolet haute pression pour nettoyer les guides, afin d'éviter que des débris ne s'accumulent et n'affectent potentiellement les performances de l'appareil.



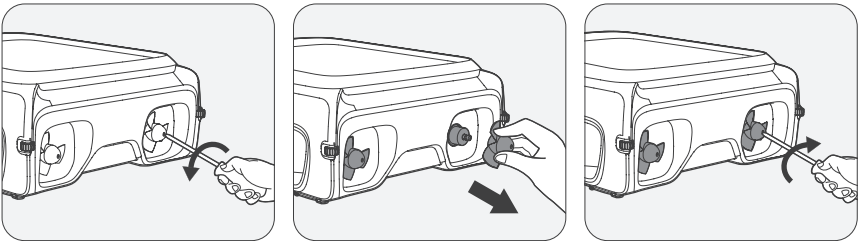
5. Remettez le panier de filtre dans l'appareil en le faisant glisser le long des guides, jusqu'à ce que vous entendiez un « clic », lequel indique que le panier de filtre est bien en place.



4.2 Nettoyage de l'hélice

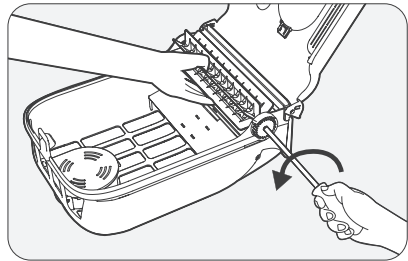
1. Si l'hélice s'enchevêtre avec des débris, assurez-vous que l'appareil est éteint.
Utilisez un tournevis pour démonter la vis qui fixe l'hélice, puis nettoyez les pales.
2. Après avoir nettoyé les pales de l'hélice, remettez-les dans leur position d'origine.

Remarque : assemblez les hélices gauche et droite en suivant les marquages « L » et « R » sur les pales.

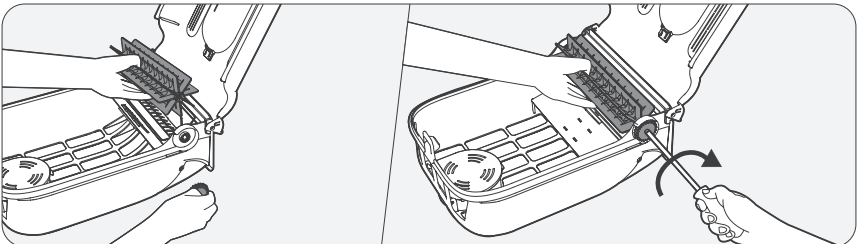


4.3 Nettoyage de la roue

1. Utilisez un tournevis pour retirer les vis situées sur le côté de la roue.



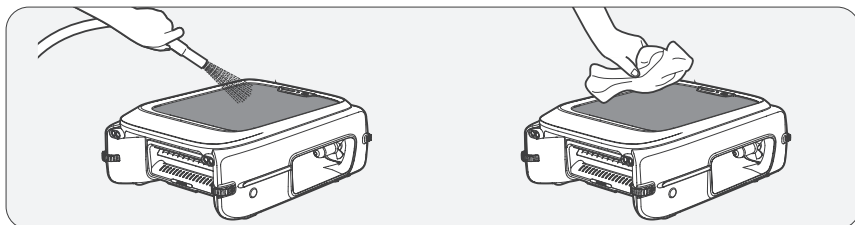
2. Retirez l'engrenage et la roue, nettoyez les débris éventuels, puis réinstallez l'engrenage et la roue.



4.4 Nettoyage du panneau solaire

Vous pouvez remarquer la présence de résidus blancs sur le panneau solaire. C'est normal et dû aux produits chimiques et minéraux présents dans l'eau de la piscine. Rincez le panneau à l'eau claire et essuyez-le avec un chiffon doux pour éliminer ces résidus.

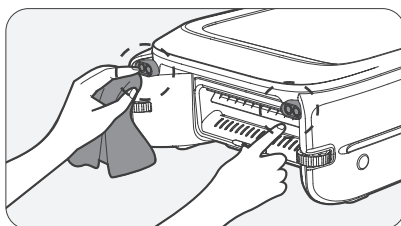
Remarque : pour garantir une efficacité de charge optimale, nous vous recommandons de nettoyer le panneau solaire chaque semaine.



ATTENTION : évitez d'utiliser une pistolet haute pression ou des outils abrasifs sur le panneau solaire, car cela pourrait l'endommager et annuler la garantie.

4.5 Nettoyage du capteur

Utilisez un chiffon doux et sec pour nettoyer la lentille du capteur afin d'éviter que de la poussière ne s'y accumule.










4.6 Mise hors tension et rangement de votre appareil Aiper

Pendant les saisons creuses, comme l'hiver ou les longues vacances, lorsque votre appareil Aiper n'est pas utilisé, suivez ces étapes pour le maintenir en bon état :

1. Rechargez complètement l'appareil avant de le ranger. Assurez-vous que l'appareil est éteint et débranché du chargeur avant de le ranger.
2. Nettoyez soigneusement l'ensemble de l'appareil, y compris les boîtiers supérieur et inférieur, les roues, les brosses et le port de recharge, pour éliminer toute trace de saleté.
3. Séchez l'appareil avec un mouchoir en papier ou un chiffon doux, et assurez-vous que le bouchon en silicone du port de recharge est correctement fermé.
4. Conservez l'appareil dans son emballage d'origine, dans un endroit frais, sec et bien ventilé.
5. Rechargez la batterie tous les six mois pour la maintenir en bon état.

5 Spécifications

Modèle : SKS2P
Puissance d'entrée nominale : 12,6 V = 1,0 A
Modèle de chargeur : GQ12-126100-HU
Puissance d'entrée du chargeur : 100-240 V ~, 50/60 Hz, 0,4 A
Puissance de sortie du chargeur : 12,6 V = 1,0 A
Temps de charge : 6 heures
Autonomie de la batterie : 30+ heures
Capacité de la batterie : 5 200 mAh (56,16 Wh)
Tension de la batterie : 10,8 V=
Indice de protection contre l'eau : IPX8

	Courant continu.
	Courant alternatif.
	Équipement de classe II.
	Alimentation à découpage.
	Polarité du connecteur d'alimentation CC.
	Transformateur d'isolement de sécurité, résistant aux courts-circuits.
	Réservé à une utilisation en intérieur.

6 Voyant LED

Voyants d'état de l'appareil	État de l'appareil	Description de l'état
Voyant LED d'état	Voyant rouge à pulsations	Recharge en cours.
	Voyant bleu à pulsations	
	Voyant vert à pulsations	
	Voyant vert fixe	Charge terminée.
	Voyant jaune à pulsations	Pour réinitialiser votre appareil : maintenez le bouton (⏻) enfoncé pendant dix secondes. Les paramètres d'usine de votre appareil seront alors rétablis.
		OTA en cours : votre appareil est en train de mettre automatiquement à jour son micrologiciel vers la dernière version.
	Voyant rouge clignotant	Dysfonctionnement de l'hélice / la roue, ou blocage de l'appareil.
	Voyant rouge fixe	Batterie faible. Arrêt automatique imminent.
Voyant bleu fixe	Recherche d'ensoleillement.	
Voyant vert fixe	Fonctionnement normal.	
LED Status Indicator	Voyant bleu à pulsations	Connexion au Wi-Fi.
	Voyant vert clignotant	L'appareil ne parvient pas à se connecter à Internet. Veuillez suivre les instructions de dépannage sur la page de configuration de l'application.
	Voyant vert fixe	Connexion Wi-Fi établie.
	Voyant éteint	Connexion Wi-Fi arrêtée.

7 Dépannage

N°	Dysfonctionnement	Causes possibles	Solutions
1	Bruit anormal de l'hélice pendant le fonctionnement.	Pour assurer la sécurité dans l'eau, l'appareil utilise un axe en alliage de graphite sans lubrifiant. Ce bruit anormal correspond à un phénomène physique normal causé par le frottement à sec de l'axe et ne constitue pas un dysfonctionnement.	Ce bruit disparaîtra une fois l'appareil immergé dans l'eau, et n'affectera pas les performances ni la durée de vie de ce dernier.
2	L'hélice ne tourne pas normalement.	L'hélice est mal installée.	Réinstallez l'hélice et appuyez fermement jusqu'à entendre un clic pour garantir sa bonne installation.
		1) Débris collés sur les pales de l'hélice. 2) Débris ou poussière accumulés sur l'axe. 3) Accumulation de minéraux après une utilisation prolongée.	1) Retirez et nettoyez l'hélice. Rincez l'axe à l'eau et essuyez-le. Remettez l'hélice en place une fois tous les débris éliminés. 2) Un entretien régulier est recommandé après 15 jours de fonctionnement. 3) Nettoyez soigneusement l'appareil avant de le ranger pendant une longue période.
3	L'appareil ne s'allume pas.	Niveau de batterie insuffisant.	Rechargez complètement l'appareil avant d'essayer de nettoyer votre piscine.
		Température de la batterie trop haute/basse.	N'utilisez l'appareil que dans un environnement dont la température est comprise entre 50 °F (10 °C) et 104 °F (40 °C).

N°	Dysfonctionnement	Causes possibles	Solutions
4	L'appareil ne se recharge pas.	Chargeur endommagé ou pas alimenté.	Vérifiez que le chargeur est bien branché et que le voyant sur le chargeur est bien allumé. Si la fiche est correctement branchée mais que le voyant est éteint, il se peut que le chargeur soit défectueux. Veuillez contacter le service après-vente d'Aiper.
		Température de la batterie trop haute/basse.	N'utilisez l'appareil que dans un environnement dont la température est comprise entre 50 °F (10 °C) et 104 °F (40 °C).
		Si l'appareil n'est pas utilisé pendant une période prolongée, sa batterie a pu se décharger.	Suivez la section « Mise hors tension et rangement de votre appareil Aiper » dans le guide « Maintenance » pour savoir comment ranger correctement l'appareil. Si l'appareil ne se recharge pas en raison d'une période d'inutilisation prolongée, veuillez contacter le service après-vente d'Aiper.
5	L'appareil n'évite pas les obstacles.	La lentille du capteur est sale.	Utilisez un chiffon doux et sec pour nettoyer la lentille du capteur, afin d'éviter les obstructions. Si le problème persiste, veuillez contacter le service clientèle d'Aiper.
		L'appareil est en mode de nettoyage des bords.	Il est normal qu'il se cogne légèrement contre les parois et cela fait partie du processus de nettoyage. Cependant, si le problème persiste après 10 minutes, veuillez suivre les étapes de dépannage de la section « La lentille du capteur est sale ».

N°	Dysfonctionnement	Causes possibles	Solutions
6	L'appareil se déplace continuellement en arrière dans les zones ouvertes.	La lentille du capteur est masquée par de la buée.	Nettoyez la lentille du capteur à l'aide d'un mouchoir ou d'un chiffon doux et sec. Si le problème persiste, veuillez contacter le service clients d'Aiper.
7	L'appareil tourne en rond.	Si le voyant LED d'état clignote en rouge, cela peut indiquer qu'une hélice est bloquée.	Sur l'application Aiper, vérifiez s'il y a des notifications de défaut. Si des défauts sont détectés, arrêtez immédiatement d'utiliser l'appareil et reportez-vous à la section « Nettoyage de l'hélice » dans le guide « Maintenance ».
		La lentille du capteur est sale.	Utilisez un chiffon doux et sec pour nettoyer la lentille du capteur, afin d'éviter les obstructions. Si l'appareil continue de tourner après le nettoyage, il se peut que le capteur soit défectueux. Veuillez contacter le service après-vente d'Aiper.
8	La roue ne tourne pas pendant le nettoyage.	Le panier de filtre n'est peut-être pas correctement installé.	Réinstallez le panier de filtre en le faisant glisser le long des guides, jusqu'à ce que vous entendiez un « clic », et assurez-vous que la pièce est bien en place.
		La roue est peut-être bloquée.	Sur l'application Aiper, vérifiez s'il y a des notifications de défaut. Si tel est le cas, arrêtez l'appareil et reportez-vous au guide « Maintenance » en accordant une attention particulière à la section « Nettoyage de la roue ».

N°	Dysfonctionnement	Causes possibles	Solutions
9	Baisse des performances de nettoyage.	Le panier de filtre est plein.	Veuillez vider et nettoyer soigneusement le panier de filtre.
		Le filtre est obstrué.	Veuillez rincer le filtre à l'aide d'un pistolet haute pression.
10	L'appareil a arrêté de fonctionner.	Si le voyant LED d'état s'éteint, cela indique généralement que le niveau de batterie est faible.	Cela indique généralement que le niveau de batterie est faible. Aucune action n'est requise. L'appareil se rechargera automatiquement et reprendra son fonctionnement lorsque l'ensoleillement sera suffisant. Pour une recharge plus rapide, retirez l'appareil de la piscine et utilisez le chargeur CC fourni.
		Si le voyant LED d'état clignote en rouge, il se peut que l'hélice ou la roue soit bloquée.	Sur l'application Aiper, vérifiez s'il y a des notifications de défaut. Si des défauts sont détectés, arrêtez immédiatement d'utiliser l'appareil et reportez-vous aux sections « Nettoyage de l'hélice » et « Nettoyage de la roue » dans le guide « Maintenance ».
		Si le voyant LED d'état est bleu avec des pulsations, cela signifie que le niveau de batterie de l'appareil est faible et qu'il est en train de se recharger avec la lumière du soleil.	Aucune action n'est requise. L'appareil continuera à fonctionner automatiquement lorsque l'ensoleillement sera suffisant.

N°	Dysfonctionnement	Causes possibles	Solutions
11	L'appareil se coince pendant le nettoyage.	Appareil coincé dans le écumoire intégré de la piscine.	Réduisez la puissance d'aspiration ou éteignez complètement l'écumoire de piscine lorsque vous utilisez l'appareil. Vous pouvez également fixer une frite en mousse (fournie) à l'avant de l'écumoire.
		L'appareil est coincé sur des marches, dans une zone de bronzette ou sur un autre obstacle.	Ajustez les poignées de flottaison intégrées de l'appareil. Pour plus de détails, reportez-vous à la section « Utilisation de poignées de flottaison ».
		L'appareil est emmêlé ou coincé.	Il est déconseillé d'utiliser simultanément le écumoire et un robot de piscine. Si l'appareil se bloque, il tentera de se libérer automatiquement. S'il n'y parvient pas, vous pouvez utiliser le Mode télécommande de l'application Aiper pour manœuvrer le écumoire hors de la zone de blocage, ou utiliser un crochet (fournie) attaché sur une perche pour le dégager.
12	Vérifiez le niveau de charge.	Recharge par branchement en cours.	Le voyant LED d'état clignote pendant la recharge. Pour plus de détails, reportez-vous à la section « Voyant LED ». Lorsque la recharge est terminée, le voyant LED d'état devient vert fixe.
		Recharge solaire en cours.	Vous pouvez consulter l'icône de batterie dans l'application Aiper : si elle affiche un symbole de soleil, cela signifie que l'appareil est en train de se recharger.

8 Garantie

Cet appareil a passé avec succès le contrôle qualité et le test de sécurité menés par nos techniciens.

1. Cet appareil est assorti d'une garantie de 24 mois qui couvre la batterie et le moteur de votre article, à compter de la date d'achat.
2. Cette garantie est annulée si le produit a été modifié, mal utilisé ou a été réparé par des personnes non autorisées.
3. Cette garantie s'étend uniquement aux défauts de fabrication et ne couvre pas les dommages résultant de la mauvaise manipulation de l'appareil par le propriétaire.
4. Le numéro de commande ou l'enregistrement d'achat doit être présenté à la demande de toute réclamation de réparation pendant la période de garantie.



Ce symbole indique que ce produit ne doit pas être traité en tant que déchet ménager. Il doit au lieu de cela être remis à un point de collecte applicable pour le recyclage des équipements électriques et électroniques.

Gracias por elegir Aiper.

Ahora forma parte de millones de clientes que ya han confiado en Aiper para cuidar sus piscinas y disfrutan de la comodidad de una piscina impoluta.

Este manual del usuario le ayudará a mantener su dispositivo y le asegurará que funcione con una máxima eficiencia durante años. Tómese un momento para leerlo.

Si tiene alguna pregunta, visite nuestro sitio web www.aiper.com y contacte con nuestro equipo de atención para obtener ayuda o más información.

Atención al cliente de Aiper:

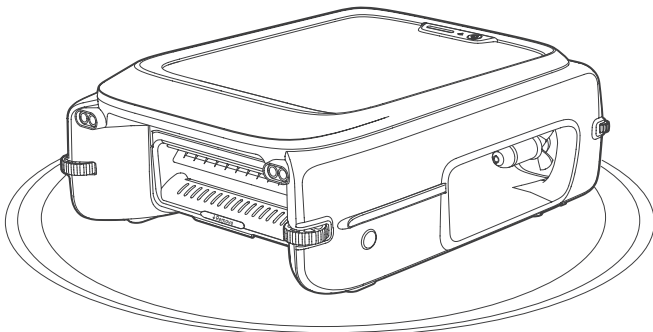
 Correo electrónico: service@aiper.com



Escanee para acceder a una videoguía



Escanee el código QR para acceder al servicio de atención al cliente



1. INSTRUCCIONES IMPORTANTES DE SEGURIDAD

Lea atentamente este manual y siga todas las advertencias e instrucciones cuando utilice su Skimmer de piscina robótico Aiper (en lo sucesivo denominado "dispositivo"). Su incumplimiento puede provocar descargas eléctricas, incendios o lesiones graves. Aiper no se hace responsable de ninguna pérdida o lesión causada por un uso inadecuado de este dispositivo.

Para su seguridad y el óptimo funcionamiento de este dispositivo, lea y siga estas instrucciones:

1. LEA Y SIGA TODAS LAS INSTRUCCIONES

2. Este dispositivo puede ser utilizado por niños a partir de 8 años y por personas con capacidades físicas, sensoriales o mentales reducidas o con falta de experiencia y conocimientos si han recibido supervisión o instrucciones sobre el uso del dispositivo de forma segura y comprenden los peligros que conlleva.
3. ADVERTENCIA: Para reducir el riesgo de lesiones, no permita que los niños utilicen este producto, a menos que lo hagan bajo supervisión estricta en todo momento.
4. Asegúrese de que los niños no intentan tocar el dispositivo mientras está en funcionamiento.
5. No permita que los niños monten en el dispositivo bajo ninguna circunstancia.
6. No haga funcionar el dispositivo con personas o animales en la piscina.
7. Mientras esté en funcionamiento, no introduzca las manos en ninguna parte del dispositivo, ya que podría sufrir lesiones.

8. Evite el arranque involuntario. Asegúrese de que el botón de encendido está apagado antes de conectar el dispositivo a la batería, cogerlo o transportarlo. Transportar el dispositivo con el dedo en el botón de encendido o encenderlo con el botón de encendido encendido invita a sufrir accidentes.
9. No haga funcionar el dispositivo fuera del agua, ya que puede provocar un sobrecalentamiento.
10. Un cargador adecuado para un tipo de batería puede crear un riesgo de incendio si se utiliza con otro tipo de batería.
11. Este dispositivo solo puede utilizarse con baterías de litio modelo HYY0345237.
12. Este dispositivo contiene baterías que no son sustituibles. Cuando la batería esté al final de su vida útil, el dispositivo deberá desecharse correctamente.
13. En caso de que un dispositivo dañado produzca un líquido desconocido, evite el contacto con el líquido. Si entra en contacto con un líquido extraño, especialmente los ojos u otras partes sensibles, lávese inmediatamente con agua. El líquido expulsado por una batería dañada puede causar irritación de la piel o quemaduras.
14. No utilice baterías o dispositivos dañados o modificados. Las baterías dañadas o modificadas pueden mostrar un comportamiento impredecible que provoque incendios, explosiones o riesgo de lesiones.
15. No exponga el dispositivo ni la batería al fuego ni a temperaturas excesivas. La exposición al fuego o a temperaturas superiores a 265 °F (130 °C) puede provocar una explosión.
16. Siga todas las instrucciones de carga y no cargue la batería o el dispositivo fuera del intervalo de temperatura especificado en las instrucciones. La carga inadecuada o a temperaturas fuera del rango especificado puede dañar la batería y aumentar el riesgo de incendio.

17. **ADVERTENCIA:** Riesgo de descarga eléctrica. Conecte únicamente a un receptáculo con toma de tierra. Si es necesario sustituir el enchufe o el cable, utilice únicamente piezas de repuesto idénticas.
18. **PRECAUCIÓN:** Para reducir el riesgo de descarga eléctrica, la piscina no debe instalarse a menos de 6 pies (1,8 m) de cualquier toma eléctrica. No coloque dispositivos portátiles a menos de 5 pies (1,5 m) de la piscina.
19. Asegúrese de que el dispositivo está apagado y el puerto de carga está seco antes de cargarlo con el cargador. El dispositivo debe mantenerse en un lugar fresco y bien ventilado mientras se carga. Evite tapar el dispositivo durante la carga, ya que los componentes podrían sobrecalentarse.
20. **ADVERTENCIA:** Para reducir el riesgo de descarga eléctrica, no utilice un cable alargador para cargar su dispositivo y, en su lugar, cárguelo únicamente a través de una toma de corriente de pared específica.
21. **ADVERTENCIA:** Para reducir el riesgo de descarga eléctrica, sustituya inmediatamente el cable dañado.
22. Si el cable de alimentación está dañado, debe ser sustituido o reparado por un electricista cualificado o por el servicio de atención al cliente de Aiper para evitar riesgos.
23. Solo profesionales certificados deben desmontar el kit de accionamiento sellado de su dispositivo.
24. Su dispositivo solo debe ser reparado por un técnico cualificado utilizando piezas de recambio oficiales.
25. No opere su dispositivo simultáneamente con cualquier otro equipo de piscina, como un filtro de piscina, limpiador o skimmer.
26. Cuando introduzca el dispositivo en el agua, la parte frontal del dispositivo debe mirar hacia arriba y nunca debe colocarse boca abajo ni lanzarse a la piscina.
27. Tenga cuidado al pisar y mantenga el equilibrio cuando trabaje cerca de la piscina.

28. No deje caer el dispositivo, no perforo el armazón ni lo dañe intencionadamente de ninguna manera, ya que esto puede anular la garantía.
29. Asegúrese de que el dispositivo está apagado mientras no se utiliza o mientras se realizan tareas de mantenimiento.
30. Cuando no utilice el dispositivo, guárdelo en un lugar fresco y bien ventilado.
31. PRECAUCIÓN:
 - PARA USO EXCLUSIVO EN PISCINAS.
 - NO HAGA FUNCIONAR LA BOMBA EN SECO.
 - LEA EL MANUAL PARA REDUCIR EL RIESGO DE LESIONES.
 - PARA USO EXCLUSIVO CON EL CARGADOR AIPER AUTORIZADO MODELO GQ12-126100-HU.

GUARDE ESTAS INSTRUCCIONES

Declaración FCC

Este dispositivo cumple con la Parte 15 de las normas de la FCC. Su funcionamiento está sujeto a las dos condiciones siguientes (1) Este dispositivo no puede causar interferencias perjudiciales, y (2) este dispositivo debe aceptar cualquier interferencia recibida, incluyendo interferencias que puedan causar un funcionamiento no deseado.

Advertencia: Los cambios o modificaciones no aprobados expresamente por la parte responsable del cumplimiento podrían anular la autoridad del usuario para utilizar el equipo.

Nota: Este equipo ha sido probado y cumple con los límites establecidos para los dispositivos digitales de Clase B, de acuerdo con la Parte 15 de las normas de la FCC. Estos límites están diseñados para proporcionar una protección razonable contra interferencias perjudiciales en una instalación residencial.

Este equipo genera, utiliza y puede irradiar energía de radiofrecuencia y, si no se instala y utiliza de acuerdo con las instrucciones, puede causar interferencias perjudiciales en las comunicaciones por radio. No obstante, no se garantiza que no se produzcan interferencias en una instalación concreta. Si este equipo causa interferencias perjudiciales en la recepción de radio o televisión, lo que puede determinarse apagando y encendiendo el equipo, se recomienda al usuario que intente corregir la interferencia mediante una o más de las siguientes medidas:

- (1) Reorientar o reubicar la antena receptora.
- (2) Aumentar la separación entre el equipo y el receptor.
- (3) Conectar el equipo a una toma de corriente de un circuito distinto al que está conectado el receptor.
- (4) Consultar al distribuidor o a un técnico de radio / TV experimentado para obtener ayuda.

Declaración de exposición a la radiación:

1. Este dispositivo cumple con los límites de exposición a la radiación de la FCC establecidos para un entorno no controlado.
2. Este dispositivo debe instalarse y utilizarse con una distancia mínima de 20 cm entre el radiador y su cuerpo.

Importador: Aiper Intelligent, LLC.

Dirección: 8735 Dunwoody Place, STE 6, Atlanta, Georgia 30350, EE. UU. (No devolver productos a esta dirección)

Número gratuito en EE. UU.: +18668500666

Número gratuito en Australia: +611800497023

Declaraciones ISED

Este dispositivo cumple con la licencia Innovación, Ciencia y Desarrollo Económico de Canadá ICES-003. Su funcionamiento está sujeto a las dos condiciones siguientes (1) Este dispositivo no puede causar interferencias, y (2) Este dispositivo debe aceptar cualquier interferencia, incluidas las interferencias que puedan causar un funcionamiento no deseado del dispositivo.

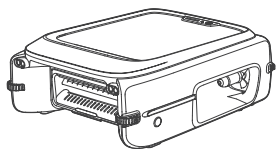
CAN ICES-003 (B)/NMB-003(B)

Declaración de exposición a la radiación:

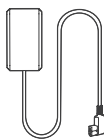
1. Este dispositivo cumple con los límites de exposición a la radiación de la ISED establecidos para un entorno no controlado.
2. Este dispositivo debe instalarse y utilizarse con una distancia mínima de 20 cm entre el radiador y su cuerpo.

2 Componentes del producto

2.1 Contenido del paquete



Skimmer × 1



Cargador × 1

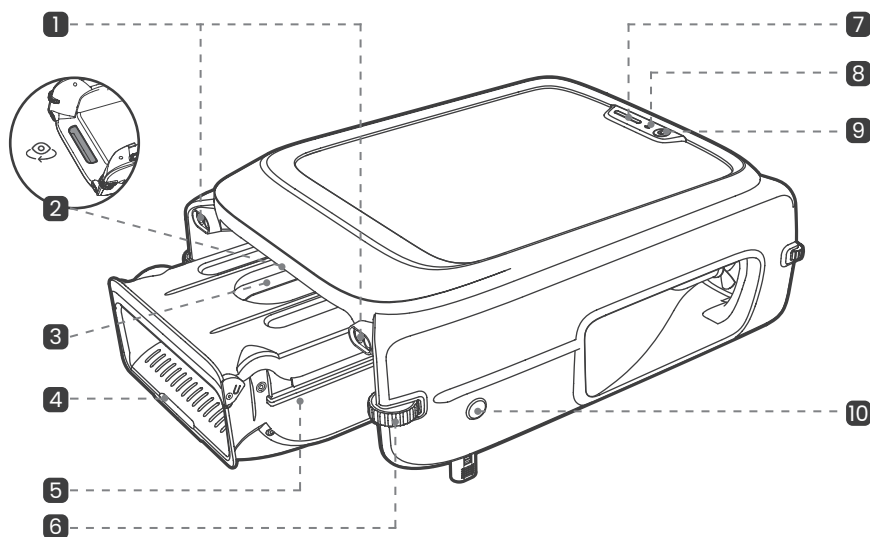


Manual de usuario × 1



Churro de piscina × 1

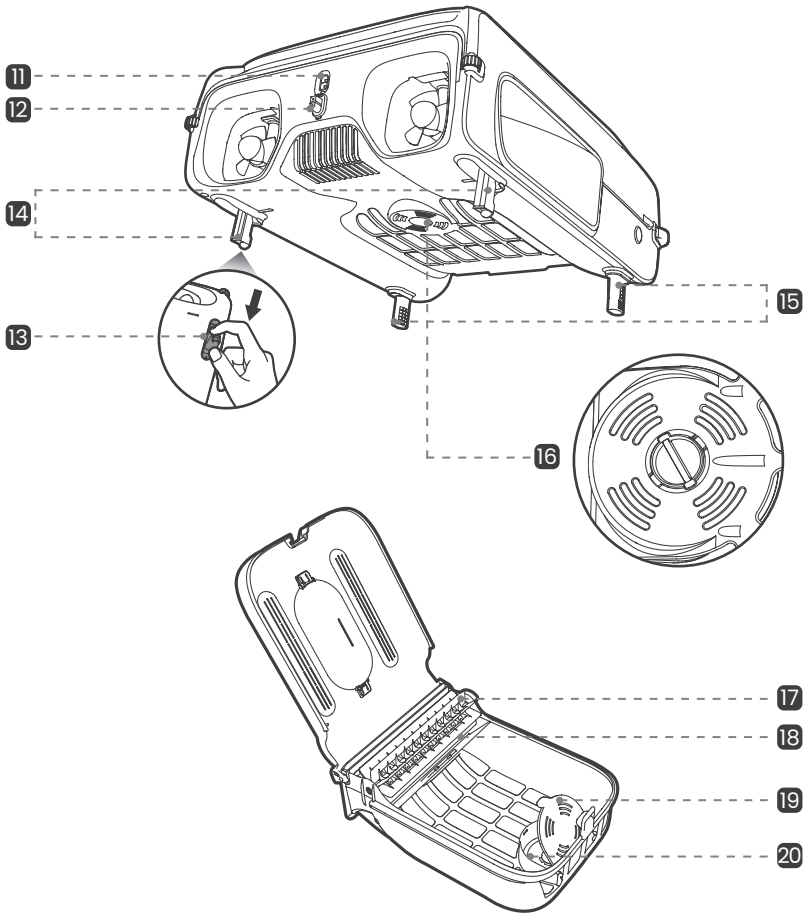
2.2 Descripción general de los componentes



Skimmer (vista lateral)

- | | |
|-------------------------------------|--|
| 1 Sensor | 6 Rueda guía |
| 2 Asa | 7 Indicador LED de estado |
| 3 Asa de la cesta del filtro | 8 Indicador Wi-Fi |
| 4 (Quitar la cesta del filtro aquí) | 9 : Botón de encendido |
| 5 Cesta del filtro | 10 : Interruptor de las barras anti-encallamiento |

Skimmer (vista trasera)



Cesta del filtro

- | | |
|---|---|
| 11 Puerto de carga | 16 Dispensador de pastillas de cloro |
| 12 Enchufe de silicona | 17 Impulsor |
| 13 Posición del asa de la barra anti-encallamiento | 18 Protector de rebosadero |
| 14 Barra anti-encallamiento trasera × 2 | 19 Tapa de la caja de pastillas de cloro |
| 15 Barra anti-encallamiento delantera × 2 | 20 Pastilla de cloro |

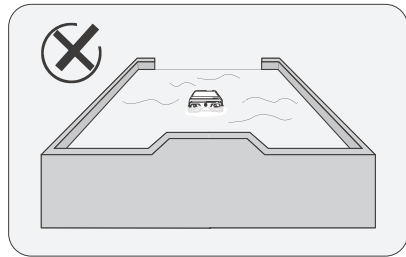
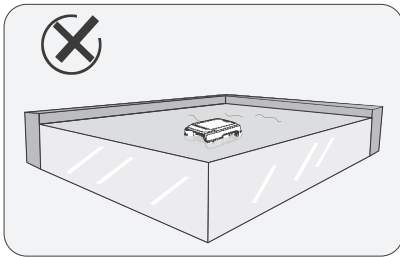
3 Cómo utilizar su Aiper EcoSurfer P1

3.1 Condiciones de uso

Asegúrese de que el dispositivo se utiliza únicamente en los entornos de piscina especificados. Los daños resultantes de un uso fuera de estas condiciones no estarán cubiertos por la garantía.

• Temperatura del agua: 50-104 °F (10-40 °C)
• Valor de pH: 7,0-7,8
• Cloro: Máximo 4 ppm
• NaCl: Máximo 5000 ppm

- Este dispositivo está destinado únicamente a la limpieza de las superficies del agua de la piscina.
- Este dispositivo funciona para la mayoría de las piscinas, pero no se recomienda para piscinas de cristal o infinitas.



3.2 Descarga de la App

Descargue la App Aiper para desbloquear más funciones para su dispositivo:

Puede descargar e instalar la App Aiper escaneando el código QR que aparece a continuación o buscando "Aiper" en su tienda de aplicaciones.



Notas:

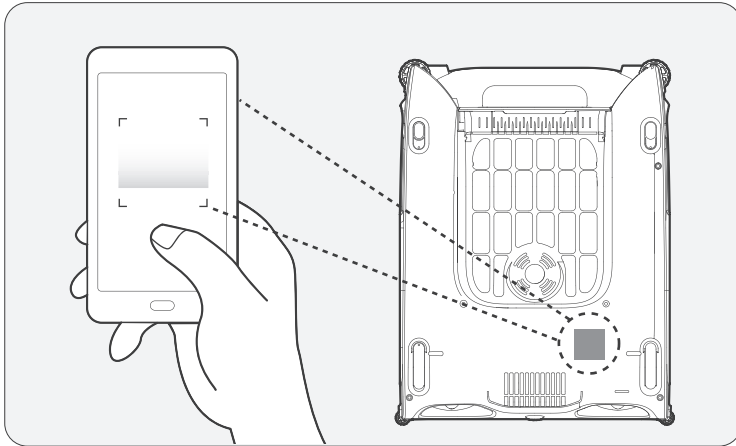
- Se requiere iOS 12.0 o posterior, o Android 8.0 o posterior para la funcionalidad completa de la App en tu smartphone o dispositivo.
- Una vez instalada, siga las instrucciones de la aplicación para completar el registro, el inicio de sesión y la configuración de la red.

3.3 Configuración de red

Cuando encienda el dispositivo por primera vez, entrará en el modo de configuración de red. Si se interrumpe este proceso, pulse \cup durante 5 segundos para volver a entrar en el modo de configuración de red.

Una vez en el modo de configuración de red, seleccione Configuración Bluetooth o Configuración de código QR.

- **Configuración Bluetooth:** Active el Bluetooth en su teléfono y permita el acceso a la aplicación Aiper. En la aplicación, pulse el símbolo [+] en la esquina superior derecha y seleccione "Añadir vía Bluetooth". La App detectará los dispositivos Bluetooth cercanos. Seleccione su red, introduzca la contraseña Wi-Fi y toque "Siguiente" para finalizar la configuración de la red.
- **Configuración del código QR:** Abra la aplicación y pulse el [+] en la esquina superior derecha, a continuación, seleccione "Añadir a través de código QR". Escanee el código QR que se encuentra en su dispositivo Aiper. Cuando se reconozca el dispositivo, siga las instrucciones de la aplicación para conectarse a la red Wi-Fi del dispositivo. Una vez conectado, vuelva a la aplicación y siga las instrucciones para completar la configuración de la red.



Requisitos de la red Wi-Fi:

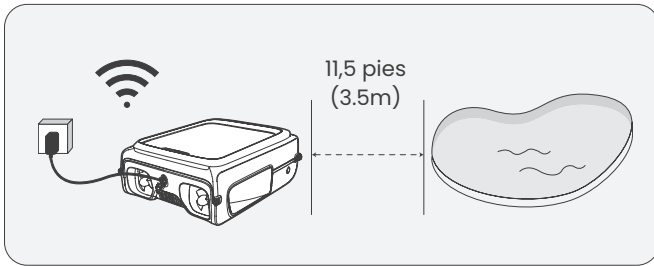
Utilice una red de 2,4 GHz o una red de doble banda (2,4 GHz y 5 GHz).

3.4 Cargando

PRECAUCIÓN:

Cargue completamente el dispositivo antes de utilizarlo para limpiar la piscina.

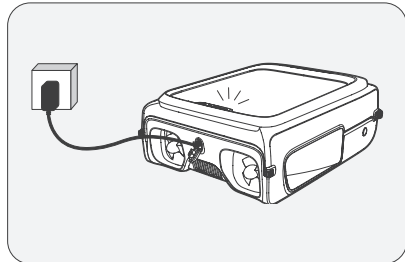
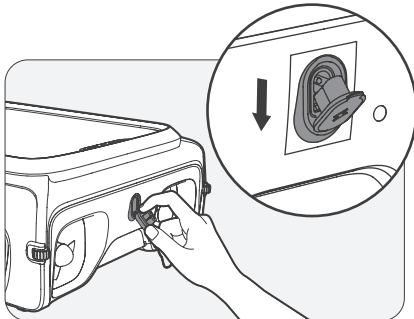
Se recomienda mantener una distancia mínima de 11,5 pies (3,5 m) entre la piscina y la ubicación de carga. Para un resultado óptimo, debe haber cobertura Wi-Fi en la ubicación de carga para acelerar las actualizaciones OTA.




Antes de cargar, retire el tapón de silicona y asegúrese de que el puerto de carga está seco. Si hay agua o humedad en el puerto, séquelo con un paño limpio antes de cargar el dispositivo.

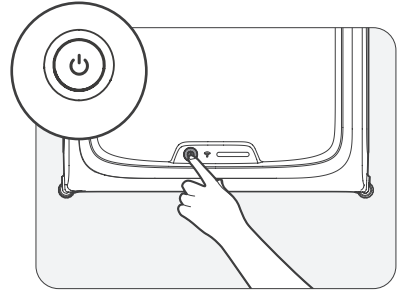
Opciones de carga:

- **Carga solar:** Su dispositivo se cargará automáticamente mientras esté encendido o apagado, siempre que haya suficiente luz solar.
- **Carga por enchufe:** Si la luz solar es insuficiente, utilice el cargador de CC suministrado. Conecte el cargador al puerto de carga del dispositivo y, a continuación, enchufe el cargador a cualquier toma de corriente disponible. El indicador LED de estado parpadeará durante la carga y se iluminará en verde fijo cuando esté completamente cargado.

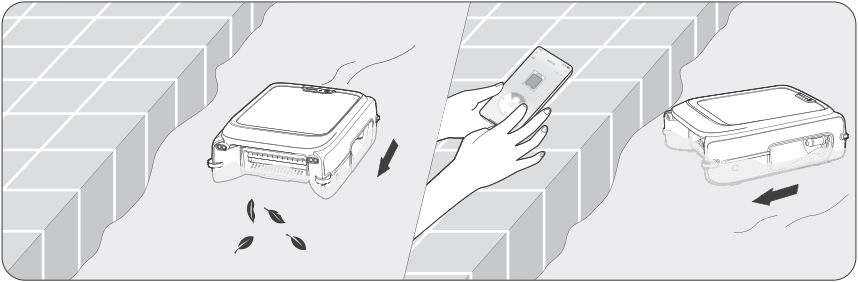


3.5 Proceso de limpieza

- Mantenga pulsado el botón  durante 2 segundos para encender/apagar el dispositivo. El modo predeterminado del dispositivo está configurado en "Modo Auto". Utilice la App Aiper para cambiar los modos de limpieza.



- Después de encender el dispositivo, su hélice se pondrá en marcha y el dispositivo entrará en Modo Auto. En este modo, una vez en el agua, el dispositivo comenzará automáticamente a limpiar la piscina, cargándose continuamente con abundante luz solar a través del panel solar.
- El Modo de control remoto de la aplicación permite al usuario pilotar manualmente el dispositivo hacia delante, hacia atrás, hacia la izquierda y hacia la derecha para una limpieza específica, lo que garantiza una limpieza más completa y eficiente de la piscina. Este modo también es ideal para devolver el dispositivo al borde de la piscina y recuperarlo fácilmente.



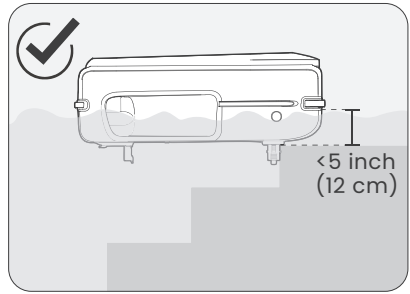
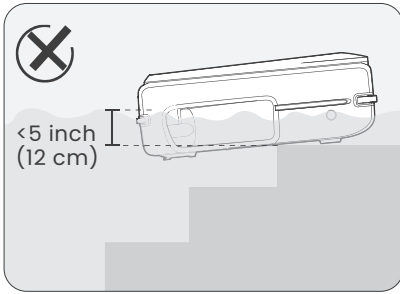
- Cuando la batería del dispositivo está baja, el indicador LED de estado se vuelve azul. Durante este tiempo, el dispositivo funcionará de forma intermitente. Una vez recargado, el dispositivo reanudará la limpieza normal. Si hay poca luz solar, el dispositivo puede apagarse, recargándose y continuando la limpieza normal cuando vuelva la luz solar abundante.

3.6 Uso de las barras anti-encallamiento

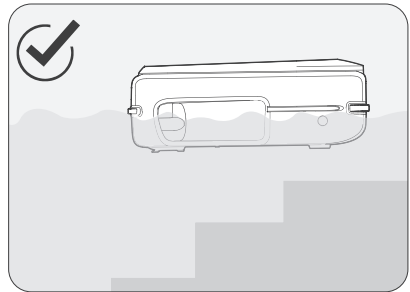
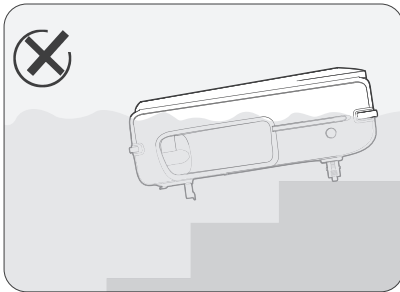
Si su piscina tiene estructuras u obstáculos cerca de la superficie del agua, como escalones, zonas para tomar el sol, etc., su dispositivo puede quedarse atascado en estas zonas. Despliegue las barras anti-encallamiento si cree que su dispositivo corre el riesgo de quedarse encallado, estas barras evitarán que el dispositivo se quede atascado en estos obstáculos o similares.

Notas:

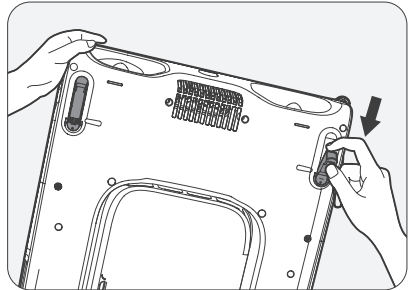
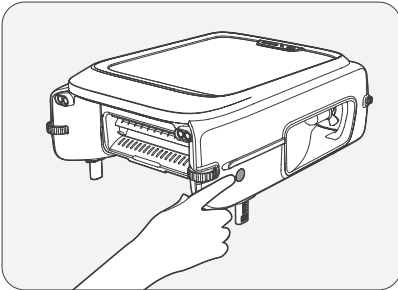
- Normalmente, cuando la diferencia de altura entre el obstáculo y la superficie del agua es inferior a 5 pulgadas (12 cm), debe bajar las barras anti-encallamiento.



- Si al bajar las barras el dispositivo se atasca, esto indica que las barras no son necesarias para su piscina. En este caso, repliegue las barras.



- Para extender las barras anti-encallamiento de la parte delantera del dispositivo, pulse el interruptor de las barras anti-encallamiento situado en la parte delantera de la cubierta inferior. Las barras saldrán automáticamente y podrán ajustarse a la longitud deseada. Para retraerlas, mantenga pulsado el botón correspondiente y empuje hacia arriba la parte inferior de las barras hasta que queden bloqueadas en su sitio.
- Las barras anti-encallamiento situadas en la parte trasera del dispositivo pueden extraerse desde la posición del asa hasta que queden verticales; para retraerlas, basta con empujarlas hasta que vuelvan a su sitio.



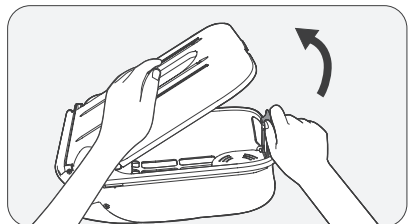
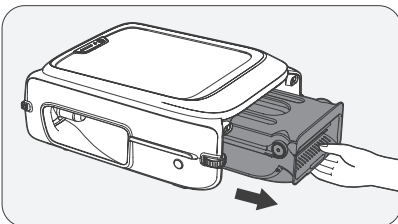
- Cada vez que utilice las barras anti-encallamiento, asegúrese de extender simultáneamente las barras delantera y trasera para mantenerlas equilibradas.

3.7 Uso de la caja de pastillas de cloro

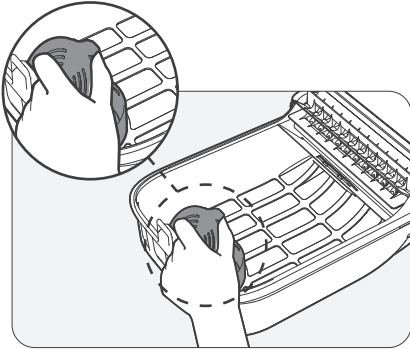
Para ajustar la calidad del agua de la piscina, coloque pastillas de cloro en la caja de pastillas del dispositivo. Ajuste la velocidad del dosificador de pastillas para iniciar el proceso de equilibrado de la calidad del agua.

1. Coloque el dispositivo sobre una superficie plana y extraiga la cesta del filtro.

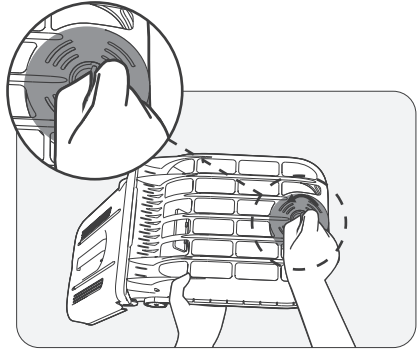
2. Empuje la tapa superior de la cesta del filtro hacia fuera mientras levanta la tapa superior de la cesta del filtro.



3. Abra la tapa de la caja de pastillas de cloro, coloque las pastillas de cloro en el interior y cierre la tapa.



4. Dé la vuelta al dispositivo y ajuste el dosificador de pastillas de cloro en la parte inferior.



4 Mantenimiento

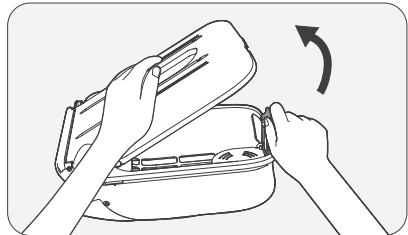
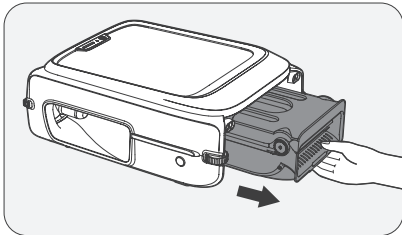
4.1 Limpieza de la cesta del filtro

Nota: Para mantener un rendimiento óptimo, limpie la cesta del filtro cada 2-3 días.

1. Coloque el dispositivo sobre una superficie plana y extraiga la cesta del filtro.

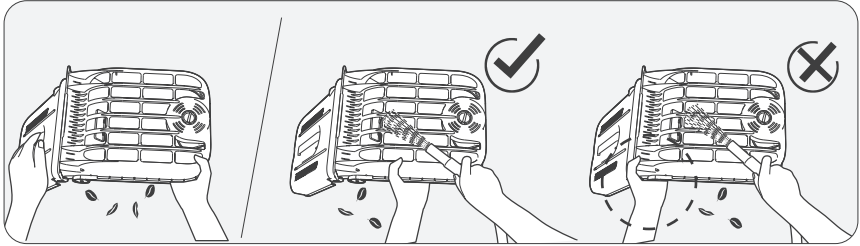
2. Empuje la tapa superior de la cesta del filtro hacia fuera mientras levanta la tapa superior de la cesta del filtro.

PRECAUCIÓN: Al abrir la cesta del filtro, mantenga el puerto de aspiración orientado hacia arriba para evitar que la suciedad recogida se salga.

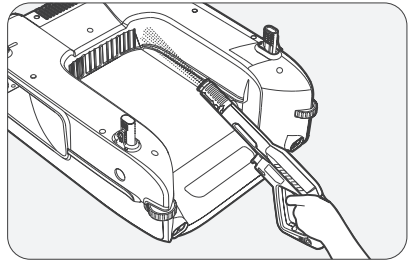


3. Vacíe la cesta del filtro y enjuáguela con agua.

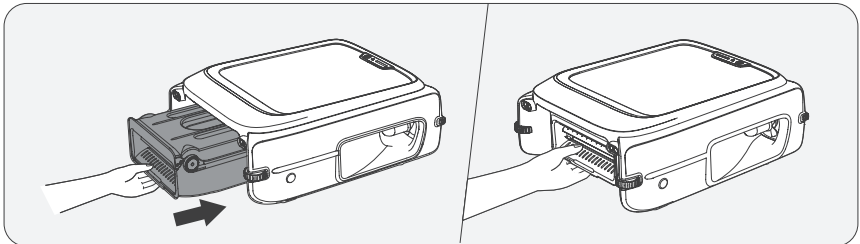
PRECAUCIÓN: Al enjuagar, mantenga las manos alejadas del punto de pellizco.



4. Utilice una pistola de agua a presión para limpiar las guías, evitando que se acumulen residuos que puedan afectar al rendimiento.



5. Vuelva a deslizar la cesta del filtro en el dispositivo a lo largo de las guías hasta que oiga un “clic”, que indica que la cesta del filtro está bien colocada.

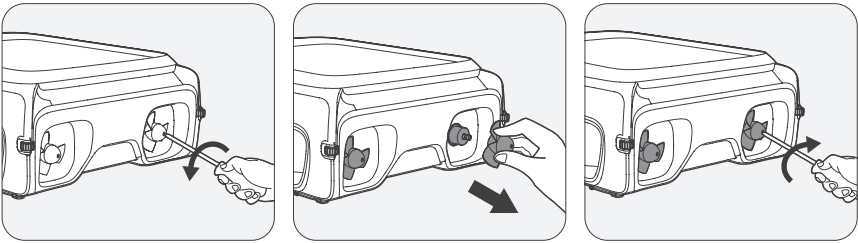


4.2 Limpieza de la hélice

1. Si la hélice se enreda con escombros, asegúrate de que el dispositivo esté apagado. Usa un destornillador para quitar el tornillo que sujeta la hélice, luego limpia las aspas.

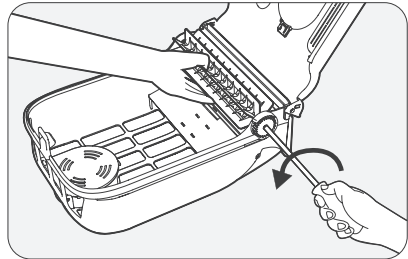
2. Después de limpiar las palas de la hélice, vuelva a colocar las palas en su posición original.

Nota: Instale las hélices izquierda y derecha según las marcas "L" (izquierda) y "R" (derecha) de las palas.

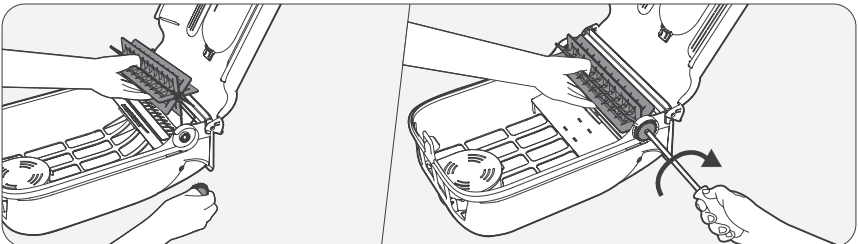


4.3 Limpieza del impulsor

1. Utilice un destornillador para quitar los tornillos del lateral de la hélice.



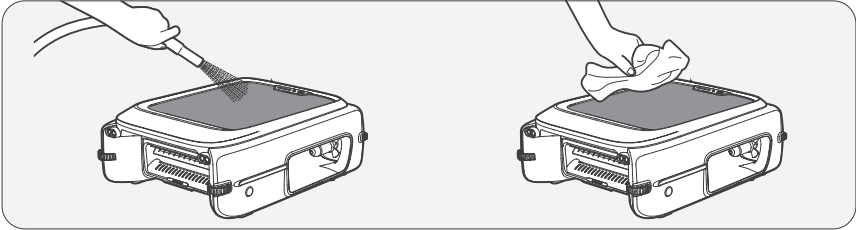
2. Retire el engranaje y la hélice, limpie cualquier resto de residuos y vuelva a instalarlos.



4.4 Limpieza del panel solar

Es posible que observe algún residuo blanco en el panel solar, esto es normal y está causado por los productos químicos y minerales del agua de la piscina. Enjuague el panel con agua limpia y séquelo con un paño suave para eliminar estos residuos.

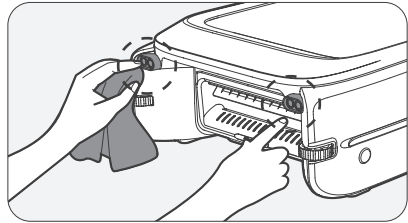
Nota: Para garantizar una eficiencia de carga óptima, se recomienda limpiar el panel solar cada semana.



ADVERTENCIA: Evite utilizar una pistola de agua a presión o herramientas abrasivas en el panel solar, ya que esto puede dañar el panel y anular la garantía.

4.5 Limpieza del sensor

Utilice un paño suave y seco para limpiar la lente del sensor y mantenerla libre de polvo.










4.6 Apagado y almacenamiento de su Aiper

Durante los periodos fuera de temporada, como el invierno o las vacaciones largas, cuando su dispositivo Aiper no esté en uso, siga estos pasos para mantenerlo en perfecto estado:

1. Cargue completamente el dispositivo antes de guardarlo. Asegúrese de que el dispositivo está apagado y desconectado del cargador antes de guardarlo.
2. Limpie a fondo todo el dispositivo, incluidos los armazones superior e inferior, las ruedas, los cepillos y el puerto de carga para eliminar cualquier resto de suciedad.
3. Seque el dispositivo con papel absorbente o un paño suave y asegúrese de que el tapón de silicona del puerto de carga esté bien cerrado.
4. Guarde el dispositivo en su embalaje original en un lugar fresco, seco y bien ventilado.
5. Recargue la batería cada seis meses para mantenerla en buen estado.

5 Especificaciones

Modelo: SKS2P
Entrada nominal: 12,6 V = 1,0 A
Modelo de cargador: GQ12-126100-HU
Entrada del cargador: 100-240 V ~, 50/60 Hz, 0,4 A
Salida del cargador: 12,6 V = 1,0 A
Tiempo de carga: 6 horas
Autonomía de la batería: 30+ horas
Capacidad de la batería: 5200 mAh (56,16 Wh)
Tensión de la batería: 10,8 V=
Grado de protección contra el agua: IPX8

	Corriente continua.
	Corriente alterna.
	Equipo de clase II.
	Fuente de alimentación de modo interruptor.
	Polaridad del conector de alimentación de corriente continua.
	Transformador de aislamiento de seguridad a prueba de cortocircuitos.
	Solo para uso en interiores.

6 Indicador LED

Indicadores de estado del dispositivo	Estado del dispositivo	Descripción del estado
Indicador LED de estado	Rojo intermitente	Cargando.
	Azul intermitente	
	Verde intermitente	
	Verde fijo	Carga completada.
	Amarillo intermitente	Para restablecer el dispositivo: Mantenga pulsado el botón (⏏) durante diez segundos. El dispositivo recuperará los ajustes de fábrica.
		OTA en curso: Su dispositivo se está actualizando automáticamente al firmware más reciente.
	Rojo intermitente	Mal funcionamiento de la hélice/impulsor o dispositivo atascado.
	Rojo fijo	Batería baja. Apagado automático en breve.
	Azul fijo	Buscando el sol.
Verde fijo	Funcionamiento normal.	
LED Status Indicator	Azul intermitente	Conexión a Wi-Fi en curso.
	Verde intermitente	El dispositivo no se conecta a Internet. Siga las instrucciones de solución de problemas que aparecen en la pantalla de configuración de la aplicación.
	Verde fijo	Wi-Fi conectado.
	Apagado	Wi-Fi desconectado.

7 Solución de problemas

n.º	Avería	Posibles causas	Soluciones
1	Ruido anómalo de la hélice durante el funcionamiento.	A fin de garantizar la seguridad en el agua, el dispositivo utiliza un eje de aleación de grafito sin lubricante. El ruido anómalo es un fenómeno físico normal causado por la fricción seca del eje, no es una avería.	El ruido desaparecerá una vez que el dispositivo se sumerja en agua, y no afectará a su rendimiento ni a su vida útil.
2	La hélice no gira con normalidad.	La hélice no está bien encajada.	Vuelva a colocar la hélice y presiónela con firmeza hasta escuchar un clic para asegurar su correcta instalación.
		1) Residuos adheridos en las palas de la hélice. 2) Residuos o polvo acumulados en el eje. 3) Acumulación de minerales tras un uso prolongado.	1) Extraiga y limpie la hélice. Aclare el eje con agua y séquelo con un paño. Vuelva a colocar la hélice una vez retirados todos los residuos. 2) Se recomienda realizar el mantenimiento rutinario tras 15 días de funcionamiento. 3) Limpie a fondo el dispositivo antes de almacenarlo por un período de tiempo prolongado.
3	El dispositivo no se enciende.	Carga insuficiente de la batería.	Cargue completamente el dispositivo antes de intentar utilizarlo para limpiar su piscina.
		Temperatura de la batería demasiado alta/baja.	Utilice el dispositivo solo en un entorno entre 50 °F (10 °C) y 104 °F (40 °C).

n.º	Avería	Posibles causas	Soluciones
4	El dispositivo no se carga.	El cargador no recibe alimentación o está dañado.	Compruebe si el cargador está bien conectado y si la luz indicadora del cargador está encendida. Si el enchufe está bien conectado pero la luz está apagada, es posible que el cargador esté defectuoso. Póngase en contacto con el servicio de atención al cliente de Aiper.
		Temperatura de la batería demasiado alta/baja.	Utilice el dispositivo solo en un entorno entre 50 °F (10 °C) y 104 °F (40 °C).
		La falta de uso prolongada del dispositivo ha provocado la descarga de la batería.	Siga las instrucciones de la sección "Apagado y almacenamiento de su Aiper" de la guía "Mantenimiento" para almacenar correctamente el dispositivo. Si el dispositivo no se carga debido a una falta de uso prolongada, póngase en contacto con el servicio de atención al cliente de Aiper.
5	El dispositivo no esquiva los obstáculos.	La lente del sensor está sucia.	Utilice un paño suave y seco para limpiar la lente del sensor y evitar obstrucciones. Si el problema no se soluciona, póngase en contacto con el servicio de atención al cliente de Aiper.
		El dispositivo está en modo de limpieza de bordes.	Como parte del proceso de limpieza, es normal que choque ligeramente contra las paredes. No obstante, si esta situación continúa una vez transcurridos 10 minutos, siga los pasos de solución de problemas descritos en el apartado «La lente del sensor está sucia».

n.º	Avería	Posibles causas	Soluciones
6	El dispositivo se mueve hacia atrás continuamente en espacios abiertos.	La lente del sensor está empañada por vaho.	Utilice papel absorbente o un paño suave y seco para limpiar la lente del sensor. Si el problema no se soluciona, póngase en contacto con el servicio de atención al cliente de Aiper.
7	El dispositivo gira en círculos.	Si el indicador LED de estado parpadea en rojo, es posible que la hélice esté atascada.	Compruebe si la aplicación Aiper notifica algún fallo. Si detecta algún fallo, deje de usar el dispositivo inmediatamente y consulte la sección "Mantenimiento" para la "Limpieza de la hélice".
		La lente del sensor está sucia.	Utilice un paño suave y seco para limpiar la lente del sensor y evitar obstrucciones. Si el dispositivo sigue girando después de limpiarlo, es posible que el sensor esté defectuoso, póngase en contacto con el servicio de atención al cliente de Aiper.
8	El impulsor no gira durante la limpieza.	Es posible que la cesta del filtro no esté instalada correctamente.	Vuelva a instalar la cesta del filtro deslizándola a lo largo de las guías hasta que oiga un "clic", asegurándose de que la pieza está bien colocada.
		La hélice puede estar atascada.	Compruebe si la aplicación Aiper notifica algún fallo. En caso contrario, detenga el dispositivo y consulte el apartado "Mantenimiento", prestando especial atención a la "Limpieza del impulsor".

n.º	Avería	Posibles causas	Soluciones
9	Disminución del rendimiento de limpieza.	La cesta del filtro está llena.	Vacíe y limpie a fondo la cesta del filtro.
		El filtro está obstruido.	Enjuague el filtro con una pistola de agua a presión.
10	El dispositivo ha dejado de funcionar.	Si el indicador LED de estado se apaga, suele indicar que la batería está baja.	Suele indicar que la batería está baja. No es necesario hacer nada; el dispositivo se cargará automáticamente y reanudará su funcionamiento con abundante luz solar. Para una carga más rápida, retire el dispositivo de la piscina y utilice el cargador de CC suministrado.
		Si el indicador LED de estado parpadea en rojo, es posible que la hélice o el impulsor estén atascados.	Compruebe si la aplicación Aiper notifica algún fallo. Si se detecta algún fallo, deje de utilizar el dispositivo inmediatamente y consulte la sección "Mantenimiento" para la "Limpieza de la hélice" y la "Limpieza del impulsor".
		Si el indicador de estado LED parpadea en azul, significa que el dispositivo tiene poca batería y se está cargando con luz solar.	No es necesario realizar ninguna acción; el dispositivo continuará funcionando automáticamente con abundante luz solar.

n.º	Avería	Posibles causas	Soluciones
11	Dispositivo atascado durante la limpieza.	Dispositivo atascado en el skimmer incorporado de la piscina.	Reduzca la potencia de aspiración o apague por completo el skimmer de piscina mientras utiliza el dispositivo. También puede fijar un chorro de piscina (incluido) a la parte delantera del skimmer.
		El dispositivo está atascado en los escalones, la zona de baño solar u otro obstáculo.	Ajuste las barras anti-encallamiento integradas en el dispositivo. Para más detalles, consulte "Uso de las barras anti-encallamiento".
		El dispositivo está enredado o atrapado.	No se recomienda utilizar el skimmer y un limpiador de piscinas robótico simultáneamente. Si el dispositivo se atasca, intentará liberarse automáticamente. Si no lo consigue, puede utilizar el modo de control remoto de la aplicación Aiper para sacar el skimmer de la zona atascada o utilizar un gancho (incluido) sujeto a un poste para retirarlo.
12	Monitoree el estado de carga.	Carga por enchufe.	El indicador LED de estado parpadeará durante la carga. Para más detalles, consulte "Indicador LED". Cuando se complete la carga, el indicador LED de estado se volverá verde fijo.
		Carga solar.	Puede comprobar el icono de la batería en la aplicación Aiper; si muestra un símbolo de sol, el dispositivo se está cargando.

8 Garantía

Este producto ha superado el control de calidad y las pruebas de seguridad realizadas por nuestros técnicos.

1. Este producto tiene una garantía de 24 meses que cubre la batería y el motor desde la fecha de compra.
2. La garantía quedará anulada si el producto ha sido alterado, utilizado indebidamente o reparado por personas no autorizadas.
3. Esta garantía se extiende únicamente a defectos de fabricación y no cubre daños resultantes del mal uso del producto por parte del propietario.
4. El número de pedido o registro de compra debe presentarse junto con la solicitud de cualquier reclamación de reparación durante el periodo de garantía.



Este símbolo indica que este producto no debe tratarse como residuo doméstico, sino que debe entregarse en el punto de recogida correspondiente para el reciclado de dispositivos eléctricos y electrónicos.

AIPEER®



040401.0239-0813

www.aiper.com